



EL PAISAJE EN LAS CIUDADES DE ARGENTINA

Ana Maria Boschi & Maria Gabriela Torre



Colección:
Turismo, Territorio y Sustentabilidad

EL PAISAJE EN LAS CIUDADES DE ARGENTINA

Ana María Boschi

María Gabriela Torre

Colección Turismo, Territorio y Sustentabilidad

Ana María Boschi – María Gabriela Torre (Directoras)

Neuquen- 2014

Boschi, Ana María

El paisaje en las ciudades en Argentina / Ana María Boschi y María Gabriela Torre. - 1a ed. - Neuquén : EDUCO - Universidad Nacional del Comahue, 2014.
E-Book.

ISBN 978-987-604-408-0

1. Turismo. I. Torre, María Gabriela
CDD 338.479 1

Fecha de catalogación: 09/10/2014

Universidad Nacional del Comahue
Facultad de Turismo
Departamento Recursos Turísticos – Área Recursos Naturales

Colección Turismo, Territorio y Sustentabilidad 3

Ana María Boschi & María Gabriela Torre (Directoras)

Otro libro de la serie:

1. *Los centros urbanos y el turismo. Una aproximación teórica, (2012) Boschi, A. Torre, M, Azar, P. (EDUCO)*
2. *Estrategias de gestión turística sustentable del paisaje (2014) Boschi, A. Torre, M, (EDUCO)*

Prohibida la reproducción total o parcial por cualquier medio, sin el permiso expreso de las autoras Contacto: amariaboschi@yahoo.com.ar mgabytorre@yahoo.com.ar

Diseño de portada: Lucas Farías

©- **2014**– Educo - Editorial de la Universidad Nacional del Comahue

Buenos Aires 1400 – (8300) Neuquén – Argentina

EL PAISAJE EN LAS CIUDADES DE ARGENTINA

Boschi, Ana María y Torre, María Gabriela

INDICE

Introducción

Capítulo 1

Paisaje Urbano y escenas

Capítulo 2

Escala y el paisaje natural urbano y periurbano

Capítulo 3

La estructura urbana: complejidad, integración y relevancia de los paisajes

- 3.1 Emplazamiento y elementos naturales**
- 3.2. Cromatismo e integración de los espacios verdes**
- 3.3. Paisaje histórico urbano**

Lecturas complementarias

Incidencias de las políticas turísticas en el desarrollo y conservación de paisajes y escenas urbanas.

INTRODUCCION

Esta publicación online: “**El Paisaje en las Ciudades de Argentina**”, es complementaria de “Centros Urbanos y el Turismo (2012)”, y está centrada en el análisis e identificación del paisaje de interés turístico en la estructura, funciones, valores singulares, accesibilidad visual, y otras cualidades de las escenas paisajísticas en centros urbanos con diferente escala y visitación. Para ello se han considerado a las siguientes ciudades de Argentina: Buenos Aires, Córdoba, Rosario, Salta, Mendoza, Ushuaia, Purmamarca, y Tafí del Valle, las cuales se concentraron en tres grupos urbanos: grandes aglomeraciones, ciudades intermedias y pequeños núcleos.

Las ciudades intermedias se distinguen por su capacidad de crear relaciones y tejer una red, lo que las hace más abiertas, dinámicas, e interactivas. Sus realidades diversas, son menos visibles con una presencia discreta y sigilosa, frente a las grandes aglomeraciones que son más mediáticas. Bellet y Llop (2004) identifican a las intermedias como las “*otras*” ciudades tranquilas, que contrastan con la imagen de ritmos frenéticos de las grandes aglomeraciones urbanas y que deben luchar para ser más visibles y presentes, destacando su complejidad, relevancia y diversidad. A ellas se suma el análisis de los pequeños centros urbanos, los que poseen un interesante rol turístico a partir de su identidad, de sus tradiciones que sostienen como articuladores sociales de las relaciones de vecindad, y de sus atractivas modalidades artesanales en los intercambios que surgen en función de su abastecimiento.

En el capítulo 1 se aborda el paisaje y la escena urbana desde lo conceptual, su evolución y las perspectivas actuales de la temática, con ejemplos de las ciudades de Argentina. El capítulo 2 está destinado a la caracterización de la dinámica de los distintos paisajes de los centros urbanos, incluye la localización, temas abordados con el apoyo de imágenes satelitales de modo de lograr la observación de fenómenos de crecimiento y desarrollo espacial asociado a calidad e impactos en lo urbano, periurbano y en el sistema territorial próximo.

En el capítulo 3 se aborda el reconocimiento y análisis de los paisajes y escenas urbanas a partir de sus atributos naturales- culturales, en cuanto a la complejidad, integridad y relevancia, para que permitan una lectura ágil, eficiente y aproximada de las realidades del paisaje y escena urbana de interés turístico recreativo en las ciudades de Argentina.

Como lecturas complementarias se describen las incidencias de las políticas turísticas en el desarrollo y conservación de los paisajes- escenas urbanas en Argentina.

CAPITULO 1 - PAISAJE URBANO Y ESCENAS

Ana María Boschi & María Gabriela Torre

El Paisaje, en el ideario ilustrado y de la revolución industrial (base del paradigma desarrollista), estaba supeditado a necesidades materiales del hombre como el desarrollo agrícola, industrial y a la expansión de las ciudades. La evolución de los centros urbanos, a partir del período postfordista (capitalismo avanzado), muestra el progresivo desvanecimiento de la tradicional “ciudad compacta” evidenciado en las últimas décadas, cada vez más dispersa y fragmentada,..... que comenzó a manifestar las limitaciones de los conceptos de “centro” y de “periferia” para explicar la realidad urbana. En tiempos de la sobremodernidad, de superabundancia de acontecimientos y de individualización de referencias, los componentes se adicionan sin destruirse; contexto en el que emergen los *no-lugares*¹ como espacios anónimos de confluencia (Soja, 1996, en Tella, G, 2007).

Este ciclo urbano, pareciera corresponder con aquello que G. Dupuy (1991) denomina como los “nuevos territorios del automóvil” (y de la informática agregaría), en el contexto de un proceso de dispersión suburbana conocido como *urban sprawl*, que tiende a dispersar la población y a concentrar actividades a modo de *exurbanización* o *edge cities*. (cfr. Garreau 1992). Ejemplo de ello son turistas comprando en ferias y otros, productos antiguos o únicos. En consecuencia, en la nueva realidad urbana, la creciente movilidad pendular, la expansión y complejización de usos, la multiplicación de redes y flujos, y la disolución de unidades territoriales convencionales, atentan contra la capacidad explicativa de las tradicionales definiciones sustentadas en umbrales de densidad y de desplazamientos (Tella, G, 2007).

La década del setenta del paradigma ambientalista, produjo interesantes impactos en las ideas y en la necesidad de cambios en la gestión urbana, y de áreas naturales, como una respuesta a las grandes problemáticas ambientales del planeta que fueron reconocidas y apoyadas en las diferentes Cumbres de la Tierra (Estocolmo, Nairobi, Río de Janeiro, entre otras), donde el ambiente pasa a ser elemento de protección frente a los cambios inducidos desde la sociedad y la economía.

De esta manera el paisaje se ha convertido en un tema abordado por los instrumentos de legislación y planificación pública, como en la “Recomendación sobre el paisaje urbano histórico” de la UNESCO (36 C/23- 2011); en la “Convención Europea del Paisaje” (2000 - ratificada por España en 2007) y en “La iniciativa latinoamericana del Paisaje”. Esta última es una declaración de principios éticos fundamentales para promover reconocimiento, valoración, protección, gestión y planificación sostenible del paisaje latinoamericano, mediante la adopción de convenios que reconozcan la diversidad y los valores locales, nacionales y regionales, tanto tangibles como intangibles del paisaje, así como los principios y procesos pertinentes para salvaguardarlo”²

¹ El “no lugar”, se identifica con el espacio de tránsito, de flujo, dominante en las sociedades “sobre modernas”, que desplaza la hegemonía del “lugar antropológico” Marc Augé , 2000

² Observatorio Del Paisaje Latinoamericano. 2012, La Iniciativa Latinoamericana Del Paisaje. Colombia

Esta iniciativa de Latinoamérica parte en su análisis del CEP, 2000 y propone convenir políticas binacionales y multinacionales en materia de conservación, protección, manejo y recuperación de unidades de paisaje ubicadas en zonas transfronterizas, hacia una Convención Internacional del Paisaje (UNESCO 2010). Esta convención en el 2010 define al Paisaje “como un espacio/tiempo resultado de factores naturales y humanos, tangibles e intangibles, que al ser percibido y modelado por la gente, refleja la diversidad de las culturas. El paisaje no reconoce fronteras y es un complejo, integrador entre países limítrofes” (ej. 2 ciudades fronterizas) (Boschi& Torre, 2014).

La comunidad científica le viene dedicando un importante esfuerzo al paisaje urbano (artículos científicos, tesis doctorales,..) para orientar su protección, gestión y ordenación. Los medios de comunicación y las propias administraciones lo difunden como elemento esencial para la calidad de vida, y la empresa, inducida por las fuerzas anteriores, crea en su seno sistemas de gestión y protección medioambiental con criterios paisajísticos en sus prácticas habituales (diseño y funcionamiento de instalaciones, techos verdes)

En los últimos años toma fuerza, la noción de paisaje como hecho integrador del desarrollo territorial, entendido éste como económicamente productivo, socialmente rentable y ambientalmente viable, que sea respetuoso con la diversidad de cada territorio y que a su vez promueva la cohesión entre los mismos (Zoido et al. 2001). Los nuevos planteos del paisaje, superan la idea de la protección como el único camino viable, lo que da lugar a los conceptos de gestión y ordenación del paisaje (Consejo de Europa, 2000).

En referencia al paisaje urbano, Perez, (2000) lo plantea como aquel que posee el mayor grado de transformación de los recursos y paisajes naturales; como fenómeno físico que se modifica permanentemente a través de la historia y paralelamente con el desarrollo de la ciudad. El tipo, forma y estado exterior del paisaje urbano es identificado como la expresión física de la estructura material del hábitat urbano, generada en diversos procesos y por factores a lo largo del tiempo y se entiende también como —la interpretación perceptiva del valor visual de la misma ciudad hacia su interior donde intervienen diferentes elementos del medio construido, del medio social, del medio natural y del medio ambiente en general”.

Se puede entender el paisaje urbano desde dos perspectivas una externa, que es la ciudad en relación con la región geográfica donde está ubicada, y otra interna que es la ciudad como sistema interurbano a partir de variables como el plano, el uso del suelo y la edificación. Las tres variables varían con independencia entre sí dando lugar a una diversidad de escenarios urbanos, es decir paisajes urbanos. Su análisis de forma sistemática permite lograr una síntesis del paisaje urbano bajo la premisa de que el mismo se asienta en el marco y medio natural, abarcando una diversidad de manifestaciones de la interacción entre el hombre y su medio ambiente natural, que reflejan con frecuencia técnicas específicas de uso del suelo, tomando en

consideración las características y límites del entorno natural en el que están establecidas, y una relación espiritual específica con el medio.

El entorno natural o área periurbana, siempre ha sido clave en el estudio de lo urbano. Desde siempre ha guardado una relación con lo rural como instancia intermedia hacia el paisaje más prístino. Esta relación no solo es estética sino funcional, sin embargo el avance urbano ha ido modificando estos espacios y alterando los recursos naturales que sirven de entorno y de pulmón verde. Pocas ciudades han sabido apreciar la naturaleza en lo urbano, pero en los últimos tiempos se observa una gran necesidad de revalorizar los espacios naturales de borde (periurbanos) e internos de las ciudades como muestra de una mayor calidad ambiental y paisajística. Esta cualidad le da jerarquía o no, a los centros turísticos como por ej. San Carlos de Bariloche que pretendía ser una aldea alpina pero sus construcciones y modificaciones dan cuenta de un centro con importante grado de intervención.

Sobre esta realidad es de interés abordar los paisajes en centros urbanos, por lo que significan como calidad de vida, uso colectivo, posibilidad del contacto con lo natural, lo estético y el disfrute de los visitantes. “En el carácter y en la diversidad del paisaje dentro de cada contexto territorial está justamente su interés y sus valores, que han de atribuirse en función a la realidad de cada lugar, de sus específicas condiciones de uso, integridad y aprecio social” (Boschi y Torre, 2014).

A pesar de la importancia que los expertos vienen dando al paisaje, quizá no sea valorado significativamente por la sociedad en general, hecho demostrado en la escasa sensibilidad social - y empresarial - que persisten en prácticas que recuerdan al desarrollismo más radical. Ejemplo de ello son muchas ciudades que a partir de la segunda mitad del siglo XX, han crecido de forma desbaratada, creándose entornos hostiles y destruyéndose parte de un patrimonio natural y cultural que podría haber sido conservado o rehabilitado.

La indiferencia y escasa preocupación por el paisaje urbano, involucra a ámbitos como el político-legislativo, planificadores, el de la actividad constructora, lo que ha significado un alto costo a las ciudades, como a sus habitantes. Esto, probablemente ha sido la razón que ha llevado a “considerar al paisaje en el subconsciente colectivo”, como algo asociado a lo natural (bosques, riberas, relieves montañosos, o incluso ciertos campos cultivados de forma tradicional), generándose metodologías aplicadas, mientras que los paisajes que aportan las ciudades poseen escasos métodos analíticos que los estructuran y los protejan.

En este sentido, la conservación de los paisajes urbanizados debe contemplarse en normativas o en la propia legislación urbanística. Resulta evidente también la capacidad de intervenir con objetivos de calidad paisajística en los territorios llamados “intermedios” o periurbanos, es decir, en las dilatadas extensiones que rodean a la ciudad, ámbito hoy de los cambios territoriales más intensos y de la experiencia paisajística cotidiana de buena parte de la población. En esto es probable que radique la potencialidad mayor

de este concepto de paisaje urbano para un diagnóstico crítico de los procesos insostenibles de consumo de suelo y para una política comprometida con la sostenibilidad del territorio en su conjunto, y “no sólo en las áreas sustraídas a la urbanización por sus altos valores de naturalidad” (Mata Olmos y Domenech 2003)

Desde esta mirada integradora y dinámica, la comprensión del espacio urbano como territorio, depende de tres aspectos: las condiciones funcionales (estructura físico espacial y sociocultural); los elementos formales (trama, plazas, parques, arquitectónicos...) y las propiedades semánticas (imagen urbana, legibilidad, identidad entre otras) que hacen patente la confluencia de los valores naturales y patrimoniales del paisaje, lo que es atractivo para el local y el visitante. Esto reafirma al concepto sobre el “lugar” como el espacio del encuentro, donde se expresa la identidad, la relación y la historia (M. Augé 2000), en contraposición con el no-lugar donde nada de ello se sucede. Tella, 2007 plantea la oposición entre lugar y no-lugar evidenciada en la desaparición de la frontera de lo privado - público, surgiendo los “espacios del consumo”, de carácter no identitario y donde la historia es transformada en elemento de espectáculo.

Según lo plantea Fariñas, (2010) “el resultado final del paisaje urbano es independiente de sus orígenes y condicionantes, y Kevin Lynch lo reduce a tres modelos descritos en su libro *La buena forma de la ciudad*: “agujeros en una masa” (ciudad europea clásica en que las calles y las plazas se excavan en una masa más bien compacta de edificios de altura moderada); “objetos en el espacio” (edificios como iconos, hitos) ; y el “entorno suburbano frondoso” (herencia de la ciudad jardín).

Lo asombroso es que, sea cual sea el sistema de planificación, si le damos a la ciudad el tiempo suficiente para que evolucione normalmente terminará con lugares centrales de alta densidad formados por la mezcla descrita anteriormente con áreas de agujeros en la masa y suburbios frondosos de bastante pureza”.

Objetos en el espacio, suburbio frondoso y otras elementos de la ciudad de Rosario- Santa Fe



1-Costa Central Rosario: waltersalcedofotografiasaereas.blogspot.com 2- es.wikipedia.org: Puerto de la Música

En un análisis general existe cierta "uniformidad de los paisajes globales urbanos"...y el "caos explica las similitudes"..... "todas las ciudades son más o menos iguales" y no es resultado del planeamiento, que existe hace bastante menos tiempo que la ciudad misma, porque esa uniformidad podría ser extendida a la ciudad en la historia. La ciudad es antes que nada un proceso físico de transformación del espacio (territorio) y que por ende tiene patrones comunes transversales a la historia y a la cultura, que se pueden develar a ciertas escalas.

Parece que una ciudad puede ser diseñada como un ideal, pero fundada en imágenes o elementos pre-existentes aislados que son como anclas de nuestro imaginario colectivo y sentimos que pertenecen a nuestra realidad. Esta ideas, nos llevan a "los no lugares, espacios del anonimato" (ej. la ciudad que plantea Las Vegas; y dentro de ellas un shopping, barrios cerrados). Vista la ciudad en una escala de mayor detalle, es posible una variedad mucho mayor a través de su topografía, la longitud, la curvatura, el solapamiento y otros muchos parámetros. Curiosamente esto significa una diferencia sustancial en la imagen final, generando escenas y paisajes capaces de atraer visitantes.



1-Mendoza: www.turismovalgomas.com 2-Vista hacia Oeste: www.cumbresandinas.com

En las pequeñas ciudades, se conserva la tradicional plaza como el lugar del abasto público, del comercio de alimentos y artesanías. Al mismo tiempo, constituye el paisaje urbano con funciones varias, ya que es el espacio donde se articula el abastecimiento, las interacciones sociales, las relaciones de vecindad y por ende la identidad del lugar.

El desarrollo del turismo, ha contribuido fuertemente a la mejora ambiental e identitaria de los paisajes urbanos, ampliando su oferta de servicios para la visita, estadía, conocimiento y actividades recreativas culturales. Estas acciones, han impulsado en las últimas décadas políticas de recupero del patrimonio de edificios históricos, espacios emblemáticos y otros, que hacen a su historia e identidad, percibidas y vivenciadas en las llamadas "escenas urbanas". Así en un período de globalización, las "escenas urbanas" son un factor de integración que nos habla de la identidad de una ciudad,

fenómeno que las posicionó como atractivos turísticos capaces de competir a partir de la fuerza de experiencias con alto grado de unicidad.

Las escenas urbanas nacen de la compleja trama de relaciones de sus habitantes con el espacio, de ver cómo vive la ciudad, dónde y cómo se compra, recrea, entretiene, trabaja,... modas....; surgiendo espacios convocantes para los locales y visitantes. Toda “escena urbana” embellece, mejora y amplía la cantidad de espacios de encuentro para la recreación, contribuyendo a la integración del paisaje urbano. De esta manera, han nacido productos turísticos recreativos, por caso en la ciudad de Buenos Aires que ponen en valor a bares notables a través de la “ruta del café” con 11 opciones (<http://www.conexionbrando.com/1326381>);

#CiudaddeModa <http://ht.ly/tZi26>



Una calle museo, una cancha de fútbol que genera pasiones, el tango y sus colores.



1- Esquina de Boedo 857 (www.noticierobp.blogspot.com)
2- La boca: www.amoralacamiseta.com

Buenos Aires es uno de los principales “destinos turísticos del continente. Es una ciudad verde, innovadora y fue elegida como la capital cultural de Latinoamérica”(https://www.facebook.com/buenosairesturismo).

Muchas escenas urbanas de lo cotidiano son el mayor capital de una ciudad, atrayendo a visitantes que disfrutan de las mismas. En Buenos Aires se destacan el barrio de Palermo con las ferias artesanales de diseños locales, las rutas de los Cafés Notables (Tortoni, Capisci, la Biela, Victoria y Clásica y Moderna.), y Ruta del Vermuth, tours gastronómicos como alternativa para conocer la ciudad (“Probá Buenos Aires” www.probabuenosaires.com), el Tigre

con su rutina del puerto de frutos y movimiento entre las islas, la Boca con el futbol, San Telmo con Tango, entre otras propuestas.



San Telmo: es.wikipedia.org



La Boca puerto y calle caminito www.buenosaires.gob.ar



La Boca: calle Caminito www.revistacabal.coop



www.fundacionxlaboca.org.ar



www.visitingargentina.com - www.blog.segundohogar.com



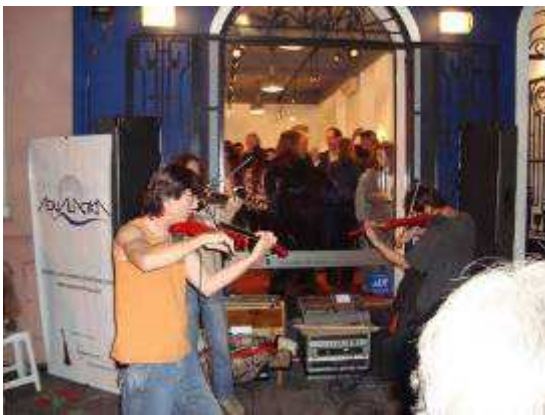
Palermo: www.welcomeargentina.com y San Telmo



www.welcomeargentina.com



San Telmo: www.tandildiario.com



Músicos en calle y



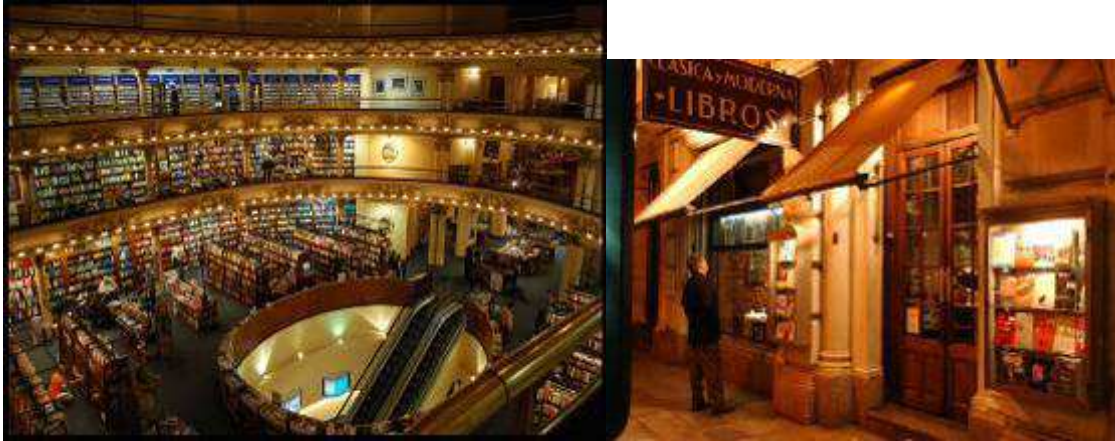
Café Tortoni: saraviacontenidos.blogspot.com



Sta. Fe: www.blogyviajes.com



Corrientes: www.argentino.com.ar



El Ateneo: lperezcerra.blogspot.com Café literarios notables; www.argentravel.es



www.tripadvisor.com.ar capital-federal.guia.clarin.com

Las ciudades de Córdoba, Rosario y Mendoza además de su casco histórico-cultural puesto en valor para la visita, se diversifica con otros espacios de escenas urbanas de encuentro, atractivos, relacionados con la cañada, los cafés, la noche, fiestas, el río Paraná y la montaña respectivamente.

Rosario, recuperó su ribera en la última década del siglo XX, reorganizando los terrenos portuarios y ferroviarios que la ocupaban. Esta incorporación e integración de los paisajes bordes de la ciudad, ha generado embellecimiento y diversidad de la oferta turística recreativa y mejora de la calidad de vida del local y su ambiente natural. Entre sus productos que hacen a la escena urbana, se encuentra el área del monumento a la Bandera, los balnearios, los corredores gastronómicos y antiguos bares, muy apreciados por los rosarinos y visitantes como el café y restaurante El Cairo, donde el dibujante Roberto Fontanarrosa solía juntarse con sus amigos. La cocina rosarina tiene en sus platos al surubí, pacú y boga y las carnes asadas. Otra escena interesante se produce en la franja ribereña de parques públicos con los mercados ambulantes de productos artesanales y la Feria Retro que convocan a turistas y vecinos los fines de semana.



lacortesanarosario.com.ar



elisaserendipity.blogspot.com Balneario La Florida: www.visitemosargentina.com



1. Reciclado de bares antiguos www.rosario3.com
 2. Sitios tradicionales (el Cairo) (www.fotopaises.com) original



El Cairo de Fontanarrosa (m.diariouno.com.ar) Sunderland, antiguo bar recuperado
 elisaserendipity.blogspot.com



Plaza de la Bandera: elisaserendipity.blogspot.com



blogs.lanacion.com.ar (maratón Rosario)

La ciudad de Mendoza caracterizada por la producción regional relacionada con el vino entre otros, muestra escenas urbanas en sitios gastronómicos, en festividades, que reconocen a la ciudad como la “capital internacional del vino” (www.ciudaddemendoza.gov.ar). Otra escena urbana está dada por las peñas, expresión cultural de la música, caracterizada por las “tonadas y cuecas cuyanas” donde se han destacado autores y compositores de renombre como Armando Tejada Gómez, Carlos M. Ocampo, Hilario Cuadros, Mercedes Sosa y otros. La red de acequias con sus arbolados originales son espacios que caracterizan la escena urbana cotidiana de las caminatas, paseos, encuentros que hacen a la identidad mendocina.



<http://heraldicaargentina.com.ar/3-Men-Mendoza.htm> www.mdzol.com



1-Mendoza: acequias, arboledas c/paseos: www.welcomeargentina.com. 2-Tierra del Vino: www.diariouno.com.ar



Mendoza veredas anchas y arboledas (www.atueltravel.com.ar) Peñas: www.argentravel.es

La ciudad de Salta posee variadas escenas producto de la puesta en valor de la calle histórica Balcarce, edificios emblemáticos y de los productos culturales, con fuerte relación con la música folklórica y la gastronomía, en un marco de arquitectura colonial donde se realizan festividades e importantes y atractivas ferias regionales. La música y la poesía, se expresan en diversas peñas folklóricas (Balderrama), por ser cuna de importantes y celebres cantautores del folklore Argentino, como Los Fronterizos, Los Hermanos Dávalos, Los Chalchaleros, Los Nocheros, Los de Salta, Chango Nieto, otros.



Salta Venta artesanías (blog.guiaruralargentina.com) opinionweb-deltatango.blogspot.com



Peñas: www.portaldesalta.blogspot.com



revistamadretierra.blogspot.com

Pequeñas ciudades como Purmamarca y Tafí del Valle muestran escenas urbanas íntimas, en contacto con su gente, y sus costumbres de forma más integrada y relajada. Las vivencias se relacionan con el contacto intercultural festivo. En ciudades menores como Purmamarca, Tafí del Valle, las festividades y lo histórico- cultural tiene suma relevancia, dada en atractivas danzas, cantos y otros acontecimientos programados en el marco de un paisaje conspicuo y propio de la cultura que se ha desarrollado.



Purmamarca: www.radiolaquebrada.com.ar

Purmamarca, con una arquitectura neocolonial que respeta los materiales y caracteres ambientales, se destaca por sus costumbres, fiestas y otros eventos que muestran a las tradiciones ancestrales. Se celebra la fiesta patronal el 30 de agosto, contando con actos religiosos, sikuris, misachicos con acompañamientos de erkes y bombos. Buena parte de la vida social y económica del pueblo de transcurre frente a la iglesia, que data de 1648, en la plaza principal, y sus alrededores. Ofrece una escena urbana convocante por ferias y galerías comerciales en donde se ofrecen productos típicos, como ponchos de lana de vicuña y llama, bufandas y gorros tejidos, tapices, sonajeros de semillas, collares y pulseras de alpaca y plata, entre otros suvenires.

Purmamarca es un ejemplo en atractividad por sus tradiciones que motivan a multitudes de interesados en los valores culturales de los pueblos originarios.



www.quebradadehumahuaca.com

Ferias frente iglesia y cabildo



Locro www.welcomeargentina.com artesanías www.welcomeargentina.com



Copleros: jujuyalmomento.com El mate c/ tradición: www.gyongyhalasz.com

Tafí del Valle, a más de 2.000 msnm, con un clima fresco, muestra sus productos devenidos de la puesta en valor del acervo cultural precolombino, relacionado con los pueblos originales y religiosos (Ruinas indígenas y

jesuíticas). Las escenas urbanas están relacionadas con sus costumbres y festividades enmarcadas en un paisaje natural abierto, verde, de una ladera suave de montañas. En general las mismas se producen en sus bordes con la práctica de actividades recreativas (cabalgatas) y productivas como los tejidos artesanales que integran lo urbano.

Lo gastronómico con acento en comidas típicas es uno de los atractivos en la escena urbana, destacándose la producción de quesos con festividades específicas. Tafi del Valle posee atractivas tradiciones que se muestran a través de un calendario anual de festividades y de productos puestos en valor para la visita.



esenciatucumana.blogspot.com www.latvnosdomina.com.ar



Tafi del Valle: www.atractivosargentinos.blogspot.com Fiesta del queso: www.tucumanturismo.gov.ar



Ferias de fin de semana largo y encuentros religiosos (www.lagaceta.com.ar)



Museo del la ruta del tejido. www.todoviajes.com Fiestas: www.pasajesatucuman.com.ar

Ushuaia, como joven ciudad, apoya su relevancia en la imponente naturaleza que la rodea y en algunos hitos históricos propios de su localización extrema, próxima al polo sur. Por su estructura urbana y clima frío, ha generado una escena urbana relacionada con ambientes íntimos, de numerosas tabernas, hacia el interior de los establecimientos y relacionado con lo gastronómico, bares y paseos de compra (espacios cubiertos). Otra importante escena se observa en el puerto, que muestra los flujos de visitantes de la región del “fin del mundo”.

Numerosas Tabernas caracterizan este ambiente frío con succulentas comidas, destacándose la centolla fueguina, la merluza negra, el abadejo, mariscos, y el asado de cordero patagónico a la cruz entre otros. Todos los años, durante el invierno, se realiza el Festival Internacional Gastronómico «Ushuaia a Fuego Lento» es un evento en el que se incluyen circuitos gourmets, clases de cocina, degustaciones y capacitación para profesionales. Una parte interesante de la escena urbana es la facilidad del avistaje de gran cantidad de aves en la bahía donde se asienta.



www.eblog.com.ar



mountain bike www.antarcticahostel.com



Los colores de la ciudad www.blogs.elpais.com



www.mundoargentina.comes.wikipedia.org



10hdwallpapers.com



Asado cordero www.alicenopais.wordpress.com Centolla: www.tripadvisor.com.ar



pasaportenews.com www.elcuerpodecristo.com

CAPITULO 2- ESCALA Y EL PAISAJE NATURAL URBANO Y PERIURBANO

María Gabriela Torre & Ana María Boschi

La comprensión del paisaje urbano como se explicara en el capítulo anterior depende de tres aspectos: las condiciones funcionales (estructura físico espacial y sociocultural); los elementos formales (trama, plazas, parques, arquitectónicos, cuerpos de agua relieves destacados, vegetación nativa...) y las propiedades semánticas (imagen urbana, legibilidad, identidad entre otras) que hacen visible la confluencia de los valores naturales y patrimoniales del paisaje, lo que es atractivo para el local y el visitante.

En este capítulo se abordan el 1ero y 2do aspecto, a partir de la identificación, definición y caracterización de las condiciones funcionales de la estructura físico- espacial y sociocultural, y de los elementos formales, según la escala y el entorno natural de los centros urbanos. El análisis comprende

- a- Espacial: escala, ambiente físico natural y elementos significativos
- b- Contexto urbano: crecimiento – continuidades- fragmentación
- c- Análisis a escala de sectores determinados

En Argentina, entre las grandes ciudades se reconoce a la **Ciudad Autónoma de Buenos Aires (CABA)** localizada en la margen derecha del Río de la Plata, con una extendida malla o entramado de la alta densidad de lo construido, con elementos estructurantes como las vías de acceso, espacios verdes y el río (Fig. 1). Su distribución es radial y ocupa una superficie de 202 km² y una población de 2.890.151 hab./2010.

Fig. 1 Emplazamiento y límites de CABA



. Gabriela Torre en base a Google Earth 2014

Si bien existe un límite formal de la ciudad (autopista -línea amarilla), la urbanización es continua fuera del mismo, con un notable avance del conurbano, (en crecimiento constante), que genera una disposición irregular y en su conjunto posee aproximadamente el 35% de la población del país, “conformando el área metropolitana” (Pesci & Pesci, 2008).

Según Reboratti, 2010³ la CABA “capital del país, donde se toman las decisiones políticas y económicas, posee una serie de ventajas como la de situación de puerto para embarque y llegada de todo tipo de productos, el estar rodeada por una región fértil y de gran productividad agraria, las bondades de su clima y la facilidad de expansión urbana que da un suelo llano. Estas ventajas han sido los principales factores que incidieron en su evolución y la fueron posicionando como una metrópolis, que en la actualidad capitaliza un interesante Patrimonio Turístico tanto en Latinoamérica como a nivel mundial.

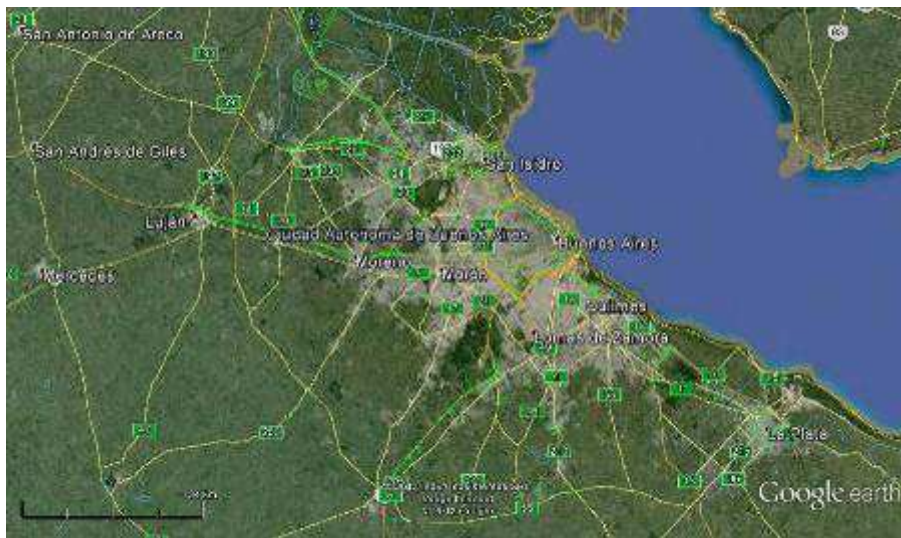
Como se observa en la imagen, existen diversos y numerosos espacios naturales dentro de la ciudad y en su entorno inmediato. Dado que el objetivo de la publicación se centra en las áreas de uso turístico recreativo, el análisis se focaliza en el litoral costero del río de la Plata, el entorno norte límite con el partido de San Isidro y los espacios internos centrales de la ciudad. Respecto del espacio ribereño, limitante con el río de la Plata, se trata de una banda costera, sujeta a sudestadas, con bajos inundables y otros protegidos con material y la arquitectura de la costanera. Es un área con multipropósito de uso, y en general dado el recupero y puesta en valor a partir de normativas, se destinan la mayoría a uso público con visitación de turistas y locales.

Se destacan como atractivos el barrio La Boca, la Reserva costanera Sur, Puerto Madero, la Costanera y la franja de recupero hasta municipio borde de San Isidro y su continuidad hasta Tigre en el Delta. A excepción del contacto con el río, la relación de interacción con el espacio natural es poco apreciable, dado por la continuidad urbana en el Gran Buenos Aires (sector de municipios que bordean a la CABA a partir de la Av. General Paz). Los espacios que ofrecen naturaleza, en su mayoría, se localizan en las áreas de borde del conurbano bonaerense, resultando espacios característicos de quintas sin llegar a ser totalmente rurales.

La Fig. 2 amplía la mirada de la interacción con el conurbano bonaerense y se identifica un ambiente bajo, de llanura, con algunos paisajes naturales restringidos debido a la presencia de elementos ambientales propios de la costa del estuario, como sedimentos limosos al SE en zona de Avellaneda (zona más industrializada y de bajo atractivo) y al N zona de plataformas de abrasión de San Fernando hasta el Delta del Paraná – zona del Tigre y Parque de la Costa, que es un área de uso turístico – recreativo por excelencia.

³ En Atlas Ambiental de Buenos Aires, <http://www.atlasdebuenosaires.gov.ar/>

Fig. 2: Límites de CABA y Conurbano bonaerense



. Gabriela Torre en base a Google Earth 2014

Haciendo nuevamente un zoom a los elementos naturales, el frente ribereño, borde NE de la ciudad, posee más de 15 km de extensión resultando lo más importante para ella, ya que si bien se observan otros ríos menores, éstos poseen una alta contaminación debido a políticas erróneas que han llevado a una situación de prohibir su uso (ej. Reconquista, Riachuelo). El avance de la CABA sobre el río de la Plata, llevó a ocupar importantes áreas anegadizas a partir del relleno “tierras ganadas al río”. Ejemplo de ello es la zona del bajo Belgrano (barrio) que fue rellenada y dado su escasa altura sobre nivel de las aguas del río, es inundable por lluvias o avance de sudestadas, no así sobre algunas terrazas originales como “Barrancas de Belgrano”, donde su proyectista, Carlos Thays diseñó el parque aprovechando desniveles y líneas curvas.

Por otro lado la obra urbana ha borrado las condiciones iniciales o sea el paisaje original de cursos de agua, barrancas, etc, ha desaparecido bajo nuevos espacios planos. Estos elementos naturales han sido entubados, emparejados, rellenados y o aplanados ante la creciente presión urbana. Por ejemplo los rellenos de zonas inundables al NE y al sur; y el Arroyo Maldonado, curso de agua que atraviesa la ciudad en sentido O-NO, y que es hoy un paisaje reconstruido y modificado por donde corre la Av. Juan B. Justo.

El Riachuelo, localizado en el borde sur de la ciudad, que originalmente se usó como área recreativa, fue canalizado y luego funcionó como desagüe de las industrias radicadas en su litoral. A pesar de todos esfuerzos y planes de descontaminación con controles de las fábricas, no se ha logrado su recupero, siendo hoy un área marginal por la intensiva contaminación, que afecta a la población de borde a pesar de la permanente erradicación de familias de bajos ingresos que se localizan en su cuenca.

Fig 3 Arroyo Maldonado



Atlas de Buenos Aires, 2009

http://www.atlasdebuenosaires.gov.ar/aaba/index.php?option=com_content&task=view&id=339&Itemid=188&lang=es

Del análisis de los espacios verdes, como elementos naturales del paisaje urbano, pueden observarse algunos núcleos significativos por su tamaño y belleza como lo son los bosques de Palermo, Reserva costanera sur, Parque Centenario, entre los más destacados. Si bien son importantes, resultan escasos al considerar la totalidad de la ciudad, en el contexto de lo construido y especialmente del local (muchos barrios de menores recursos sin grandes espacios para recrear), no así para el turista que se mueve en esas zonas.

Siguiendo esta idea, al decir de Pesci & Pesci (2008) “el aumento de la presión ejercida por la concentración de actividades, especialmente en zonas centrales, donde el espacio público mantiene las características de origen de los trazados fundacionales, comienza con el ahogamiento de los espacios comunes a través de la congestión vehicular, contaminación sonora y atmosférica, e incluso visual, con una desigual competencia entre peatones y vehículos y una desmedida apropiación de espacios públicos con usos no tan autorizados”

Todas estas cuestiones permiten observar que la ciudad no ha cuidado su paisaje urbano – natural original, llegando al grado de su casi extinción, deterioros o la condena de quedar totalmente oculto bajo el cemento y en los pocos espacios que no han sido sepultados, pero si muy contaminados, los cuales no permiten la recreación y en algunos casos solo se recuperan para la observación – la vista, pero no para el uso de agua.

Si bien son innumerables las problemáticas asociadas a los manejos insustentables donde no se tuvo en cuenta al paisaje natural, conviene destacar que en las últimas décadas aparecen signos de caminar hacia la restauración de nuevas relaciones con el ambiente, a través del recupero del patrimonio, de regulaciones que ponen mayor acento en la conservación, y una mayor conciencia del bien común de los habitantes.

La ciudad de Rosario (178, 69 km²), localizada en la provincia de Santa Fé, sobre la margen derecha del Río Paraná, muestra un desarrollo de su malla urbana en forma paralela al río (aprox. 13 km) y en expansión hacia el centro – este del territorio, con alta densidad de lo construido (Fig 4). El crecimiento de la ciudad hacia el oeste, sobre la pradera pampeana ha ido transformando su paisaje original.

Fig. 4 Rosario



. Gabriela Torre en base a Google Earth 2014

Un aspecto singular de Rosario, son las barrancas sobre el río Paraná, que desde el comienzo ha sido zona preferida para asentamientos (industrial, particular, etc.), ya que son tierras altas y fértiles con la existencia del bosque en galería y un río que permitía maniobras mercantiles y de comunicación (Voglino, 2008). De esta manera, las barrancas alentaron el avance urbano, que en la última década, comienza a regularse protegiendo el río, arroyos, islas y las propias barrancas, a través de un sistema de espacios públicos que integran a los elementos del paisaje con la topografía del territorio y los procesos de urbanización (según el Plan urbano Rosario 2007- 2017).

Fig. 5 Espacios públicos abiertos en Rosario



Fuente : http://www.rosario.gov.ar/ArchivosWeb/pur/pur_i_ii.pdf

Como muestra la Fig. 5 es notoria la distribución de los espacios naturales que ocupan áreas borde, especialmente vinculadas al sector ribereño y que resultan escasos en el interior urbano. Esto se ha dado en función del reconocimiento del valor paisajístico, y de comunicación que posee esta ribera del río Paraná. Asimismo se puede observar la deficiencia de espacios públicos hacia el centro – oeste de la ciudad, especialmente en los barrios y sectores más alejados, cuestión que se ha contemplado en la propuesta de planificación urbana actual.

Las **ciudades de Córdoba y Mendoza** de similares escalas tienen características parecidas en su entramado urbano. En ellas se observan diferentes formas de adaptación a los aspectos físicos y topográficos que podrían restringir la dispersión.

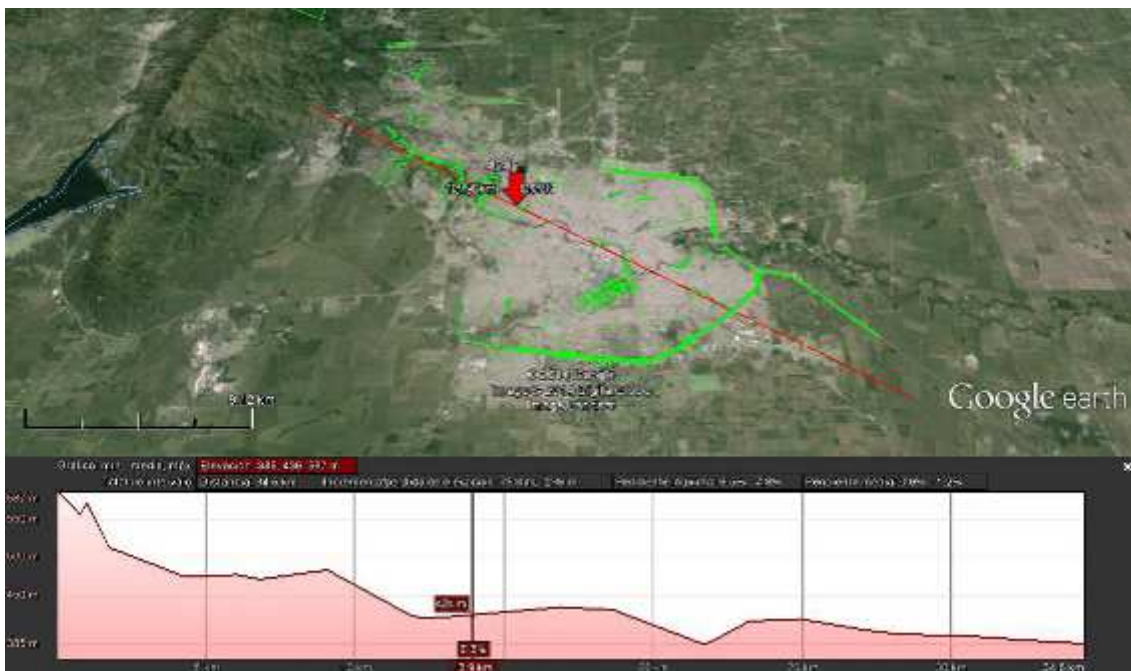
En **la ciudad de Córdoba**, (576 km². Cuadrado de 24 km de c/ lado) es capital de la provincia homónima y está localizada al pie de Sierra Chica y atravesada por el río Suquía, los arroyos La Cañada y el Infiernillo. Estos cursos de agua han sido ejes históricos de su crecimiento, como lo muestran las Fig. 6 y 7 en zona de contacto de la Sierra Chica con la Pampa alta.

Fig. 6 Ciudad de Córdoba



. Gabriela Torre en base a Google Maps 2014

Fig. 7 Perfil ciudad de Córdoba



. Gabriela Torre en base a Google Earth 2014

La ciudad está rodeada por un cinturón desde la zona Guiñazú al N, regada por el canal maestro norte y el canal maestro sur, que nacen en el Dique Mal Paso (1891) distante a 16 km de Córdoba sobre el R. Suquia o R. Primero. Desde la Lagunilla (SO) nace la Cañada que atraviesa a Córdoba capital, y que en su recorrido ofrece espacios verdes integrados a la ciudad. En la imagen se destaca la traza de la avenida de circunvalación que por tramos está parquizada generando un área borde con verde.

Si bien en la observación Córdoba muestra una forma radial y compacta con concentración de edificaciones, hay espacios verdes dispersos en todo el

ejido. Los principales de mayor superficie son el Parque Sarmiento en zona centro – sur y el Parque San Martín al NO.

La ciudad de Mendoza, (105 km²) capital de la provincia homónima, se localiza al pie de los Andes, y adopta forma lineal, siguiendo el oasis del río del mismo nombre. Su expansión está restringida hacia el O - NO por la Precordillera, (Fig. 8), no así hacia el E y S, donde incorpora áreas rurales como Las Heras, Chacras de Coria, Guaymallén, Godoy Cruz, Maipú, localizadas en la cuenca del río Mendoza, constituyendo el oasis del Gran Mendoza. La dispersión de la ciudad en un entorno rural, principalmente hacia el S, con fincas de viñedos y frutales, constituye un gran atractivo turístico y de reconocimiento mundial

Fig. 8 Relieve Mendoza



. Gabriela Torre en base a Google Earth 2014

Como en toda zona bajo riego, los canales definen la localización de la población, los cultivos y las rutas, tal el caso del Canal Guaymallén (Fig. 9), desagüe aluvional que atraviesa en sentido longitudinal la ciudad. Los diferentes arroyos secos (ahora también zanjones) como el Frías, el Maure, el de los Ciruelos, descargan sus aguas en el Cacique Guaymallén y éste las lleva hacia el norte

Fig. 9 Canal Guaymallén



En violeta los arroyos secos ahora canalizados. En celeste el Canal Guaymallén que captaba las aguas y las llevaba al norte, en azul el río Mendoza y en amarillo, el desnivel regional

<http://animalderuta.wordpress.com/2013/12/17/adonde-termina-el-cacique-quaymallen/>

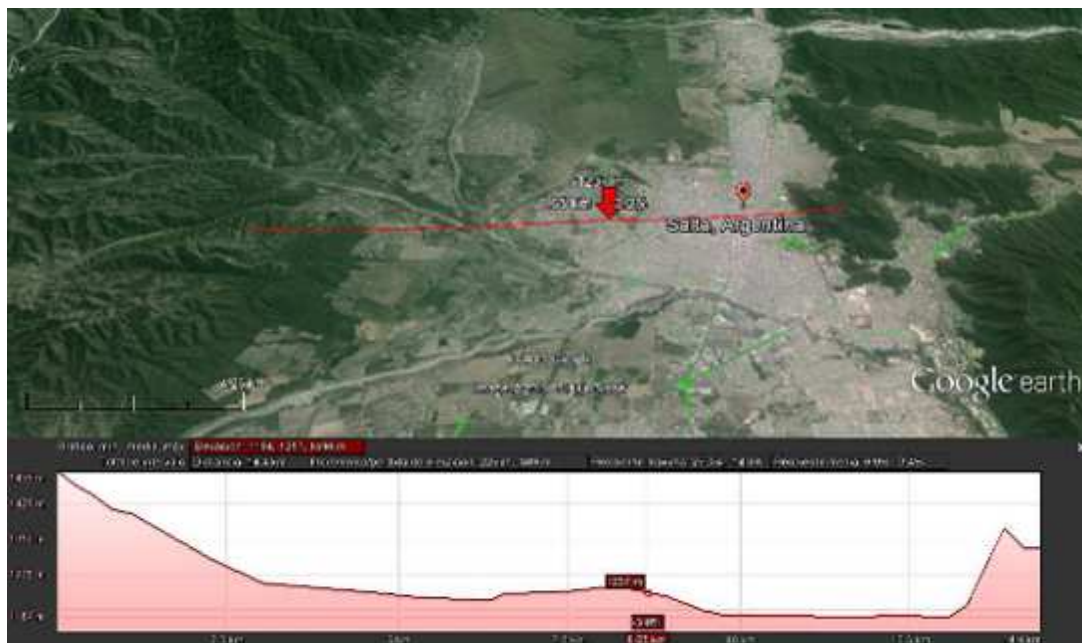
A fines de 1890 se construye el famoso dique Cipolletti, el cual endica y desvía parte de las aguas del río Mendoza para potabilizarla para consumo humano de más de un millón de persona y que fuera canalizado ya en el S. XX. La importancia para el objetivo de estudio de estos canales radica en que al atravesar la ciudad constituyen espacios de interés y atractivo en el paisaje urbano actual.

Cabe destacar que Mendoza está ubicada sobre una línea de falla, por lo que sufre sismos los cuales condicionaron su evolución. Un ejemplo lo ha sido el terremoto de 1861, donde la ciudad debió ser reconstruida con una ingeniería sismo resistente, para dar respuestas tecnológicas que permitan su actual desarrollo urbano.

En relación al entorno natural, la malla es compacta y se observan espacios naturales y de tipo rural, principalmente en los bordes, siendo el Parque General San Martín, en el borde O de la ciudad, el de mayor superficie (412 ha 8.350 m²)⁴ y se halla integrado a la misma de forma óptima a través de la red de circulación.

La ciudad de Salta (1772 km² dpto.) es capital de la provincia de Salta y está localizada al este de la cordillera de los Andes, encajonada en el Valle de Lerma a 1100 m.s.n.m y atravesada por el río Arenales. Posee una estructura centralizada desde su origen, que aún hoy día se mantiene en un área reducida de no más de 120 manzanas en el centro de la ciudad. (Plan Integral de Desarrollo Urbano Ambiental). (Fig 10)

Fig. 10 Perfil ciudad de Salta

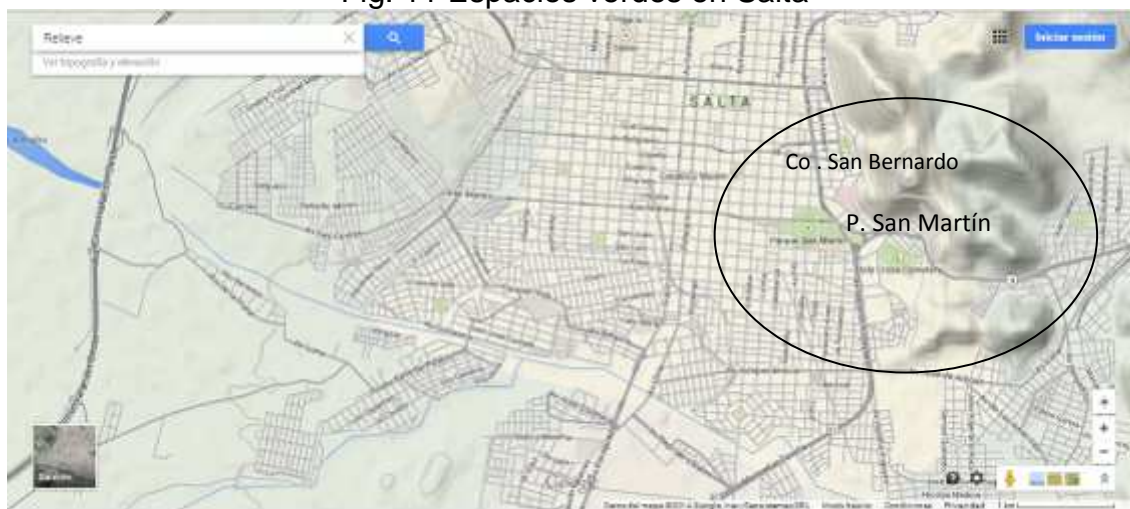


. Gabriela Torre en base a Google Earth 2014

⁴ <https://www.facebook.com/Parque.General.San.Martin?fref=ts>

El río Arenales nace en la zona de Cuesta Grande, en el Cordón de Lesser, y atraviesa a la ciudad desde el SO, uniéndose al río Arias y conformando un sistema hídrico relevante. En su curso por la ciudad el sistema ribereño se encuentra modificado por acción humana (gaviones, áreas de rellenos), hoy algunos son espacios verdes y otros áreas de perturbación con basurales, extracción de ripio y leña. La naturalidad rodea a la ciudad de Salta, incorporando el cerro San Bernardo al E, integrado al Parque San Martín (Fig. 11), y en otros casos, como elevaciones menores han sido ocupadas por zonas rurales (azucareras), generando fragmentación en los espacios verdes interiores.

Fig. 11 Espacios verdes en Salta



. Gabriela Torre en base a Google Earth 2014

La ciudad de Ushuaia (Dpto. 9.390 km²), capital de la provincia de Tierra del Fuego, Antártida e islas del Atlántico Sur, se localiza sobre la Bahía homónima (Fig. 12) en el Canal de Beagle, a los 54°30' de L.S., siendo la ciudad más austral de la Argentina. Está ubicada al pie de la Cordillera de los Andes, que a esa latitud tiene disposición oeste – este. Desde allí nacen los arroyos y ríos, que se alimentan de lluvias y deshielos que drenan al canal atravesando la ciudad, como el Río Pipo (que nace al O en Parque Nacional Tierra del Fuego y desemboca en la bahía Golondrina), el Arroyo Buena Esperanza, el Arroyo Grande y el Río Olivia. Cabe destacar la laguna del Diablo al N de la ciudad, rodeada de bosque, en donde se practica patinaje sobre hielo en la época invernal.

La ciudad localizada sobre una turbera, está rodeada de un entorno natural de bosque y que continúa en turbal sobre la costa, y que si bien no tiene un uso turístico específico⁵ genera un entorno natural de armonía hacia el canal de Beagle. La turbera urbana cumple una función muy importante

⁵ En el borde dicho espacio se encuentra el aeropuerto

porque absorbe el escurrimiento del agua proveniente de las laderas, amortiguando las crecidas repentinas de los cursos de agua, evitando inundaciones, proveyendo de agua potable de excelente calidad para los habitantes y generando puestos de trabajo en el aprovechamiento del recurso natural”⁶

Fig. 12 Perfil de la ciudad de Ushuaia



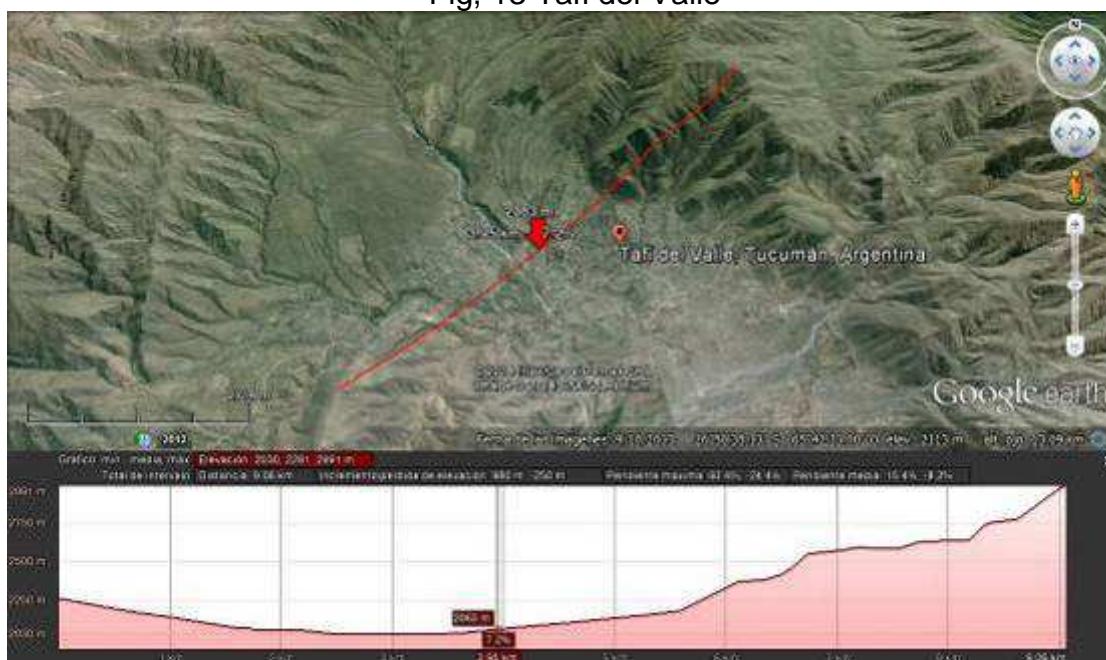
. Gabriela Torre en base a Google Earth 2014

La ciudad de Tafí del Valle (Dpto. 360 km²), está localizada en provincia de Tucumán, en las Sierras Pampeanas entre las cumbres Calchaquíes (4.500 m.s.n.m.) y las sierras del Aconquija (5.500 m.s.n.m.) a una altura de 2.000 m. El Río Tafí del Valle atraviesa el centro urbano donde recibe la afluencia de arroyos de los cerros circundantes y unos 5 km más al sur forma el Embalse la Angostura (Fig. 13 y 14)

Tafí del Valle constituye un paisaje urbano con apariencia rural, con casas y edificaciones rodeadas de espacios naturales (chacras, jardines), donde no se observan grandes diferencias en el aspecto de lo “natural” ya sea en su entorno, como dentro del espacio urbano. Las condiciones de suelo y bioma de la zona parecen conservarse en su gran naturalidad constituyendo por ello un atractivo de gran potencialidad

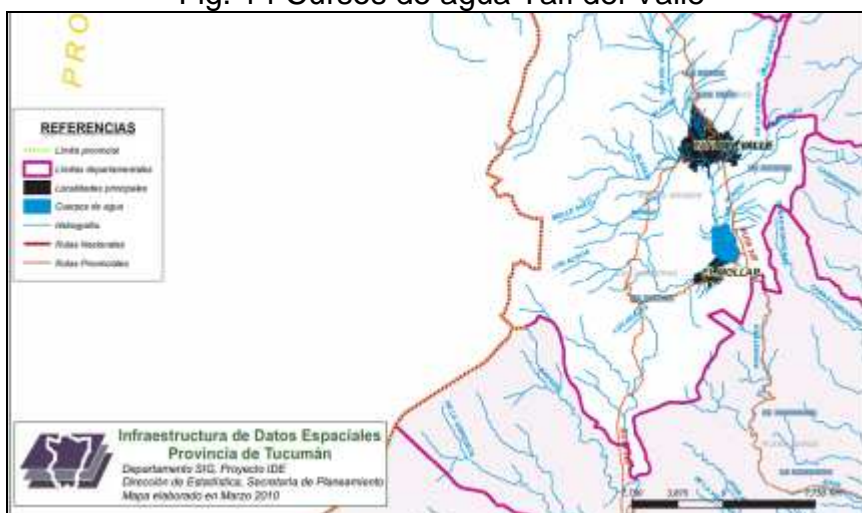
⁶ Extraído de la información sobre aprovechamiento de la turba” http://inti.gob.ar/bicentenario/documentoslibro/pdf/anexo_3/desarrollo_local_sobre_las_turberas.pdf Instituto Nacional de Tecnología industrial.

Fig. 13 Tafi del Valle



. Gabriela Torre en base a Google Earth 2014

Fig. 14 Cursos de agua Tafi del Valle



Recorte <http://central.tucuman.gov.ar:8180/pmapper-dev/Educativo/pdf/DptoTafidelValle.pdf>

Purmamarca, (7 hectáreas) se localiza en la provincia de Jujuy, a orillas del Río homónimo al pie del Cerro Siete Colores, en la denominada Quebrada de Humahuaca, donde el entorno natural adquiere un gran atractivo para el poblado, constituyéndose en motivo de visita para el local y los turistas. La integración del entorno con lo urbano, genera un modelo muy atractivo por su equilibrio ambiental, estético y de oportunidades para sostener una política de

conservación del Patrimonio Natural y Cultural y ser considerado por UNESCO Patrimonio de la Humanidad ⁷

Como se muestra en la Fig. 15 la disposición de Purmamarca muestra su expansión sobre un eje en dirección SE – NO, sobre zona rural de cultivos favorecida por los climas cálidos – templados de la Quebrada que permiten a 1500 m.s.n.m., cultivos de maíz, frutales y hortalizas en economía de subsistencia y cría de caprinos dejando dicha actividad en zonas frías a 3500 m.s.n.m. (CEAL, 1982). Como espacios verdes dentro del paisaje urbano se observa la plaza 9 de julio que resulta centro de convergencia de actividades turística especialmente.

Fig 15 Purmamarca



Gabriela Torre en base a Google Earth 2014

⁷ Quebrada de Humahuaca Patrimonio Mundial Dec N° 789_G_2004 Ley 5200 2003

CAPITULO 3- LA ESTRUCTURA URBANA: COMPLEJIDAD, INTEGRACIÓN Y RELEVANCIA DE LOS PAISAJES

Ana María Boschi & María Gabriela Torre

La complejidad del paisaje natural urbano

Está referida al conjunto de diversas situaciones, en las que se entrelazan aspectos urbanos, edilicios, sociales, históricos y ambientales, entre otros. La complejidad está fundada en la diversidad, y es una propiedad que está relacionada con la diferenciación entre las escenas del paisaje urbano, a través del entramado, interrelaciones y que es captada a través de recorridos y sitios de observación.

Genera la posibilidad de una diversidad del campo visual, perceptivo y vivencial, de los elementos naturales y culturales que con sus formas nítidas y matices que los caracterizan, quedan grabadas en la experiencia tanto del local como del visitante. La repetición de formas, motivos y la escasez de espacios naturales hace a la monotonía, y bajo nivel de atracción.

Nuestras ciudades, se caracterizan por la baja superficie de formas vegetales y por el escaso mantenimiento de sus paisajes originales, por lo que prevalecen las formas edilicias, con estructuras artificiales que dominan el espacio por repetición, forma, altura y distribución, lo que no favorece el desarrollo de diversas, abundantes y atractivas escenas en el paisaje urbano. Los campos visuales adoptan diversas formas, con *perspectivas* y *panorámicas* asociadas a la topografía y al tipo de emplazamiento urbano.

Las perspectivas urbanas están referidas a los campos visuales con líneas de fuga que pueden tener o no puntos focales. En general, la perspectiva de una calle puede estar focalizada por una pieza urbana (Ej. Avda. de Mayo con el Congreso; Avda. 9 de Julio con el Obelisco); varias piezas superpuestas; anchuras donde se abre a modo de plazas; e incluso en panorámicas. (El paisaje urbano de Madrid. 35 itinerarios Álvaro Blázquez Jiménez).

Las vistas panorámicas –pueden incluir a su vez un conjunto de perspectivas– generalmente aparecen cuando la ciudad posee una geografía irregular y accidentada que generan superficies no edificadas. De esta manera, las vistas panorámicas pueden darse de diferentes formas: a- desde un cuerpo de agua en área borde, lo que genera un corte urbano abrupto, con vistas desde ellos (Rosario), b- Otra alternativa surge cuando una ciudad está cercada por altas colinas o montes, siendo normal poder disfrutar de una panorámica alta y completa (Salta) c- Las ciudades de llanura recurren a los edificios más altos para la obtención de sus panorámicas (Buenos Aires).

Los relieves y la traza en los centros urbanos son factores que determinan las posibilidades de contar con campos visuales más abiertos o cerrados, ya que definen la mayor o menor posibilidad de observar los paisajes urbanos. Las calles de Ushuaia con desnivel hacia el mar focaliza en este

último elemento, mientras que en los casos de las ciudades de Purmamarca y Tafi el desnivel está invertido porque ellas están asentadas en la parte más baja del valle, focalizando sus perspectivas en sierras aledañas o del entorno. Córdoba si bien tiene sectores con buenas perspectivas, los campos visuales más cerrados desfavorecen la conexión con el paisaje natural-urbano original. Salta, Mendoza, son ciudades más abiertas y con campos visuales que han cuidado su integración con el entorno. Buenos Aires y Rosario son ciudades que han hecho una vuelta al río, ya que crecieron a sus espaldas y en las últimas décadas, está incorporando campos visuales que lo contemplan, debido al cambio de paradigma en la temática. De esta forma lugares costeros depreciados, se han recuperado como paisajes naturales de recreación.

Las ciudades Argentinas, suelen combinar las formas de obtener vistas panorámicas de las ciudades, con miradores en edificios pero también en sitios naturales elevados, ya que ninguna invalida a las otras, ofreciendo diversidad de panorámicas. Estas vistas están definidas en gran parte por la topografía, identificándose tres posibles encuadres: a- desde edificios altos en las que se asientan en llanura (ej Buenos Aires y Rosario); b- desde miradores localizados en las elevaciones circundantes (Córdoba, Salta, Mendoza, Ushuaia, Purmamarca y Tafi); c- desde un cuerpo de agua fluvial o marítimo importante (Buenos Aires; Rosario y Ushuaia).

La integración del paisaje natural urbano

Este es otro factor a considerar, y está relacionado con las transformaciones rápidas en el tiempo, las relaciones histórico-paisajísticas, la legibilidad de los sistemas estructurales o estables y el grado de conservación de estos bienes concretos, son condiciones que favorecen a la identidad de toda ciudad. De esta manera estas condiciones reflejan el proceso de urbanización, fenómeno más amplio de cambio social y modo de organización socioeconómica de una comunidad.

Lampard (en Harold, 1971) considera tres procesos al mismo tiempo: comportamental, demográfico y estructural. El primero referido a las formas de vida del ciudadano, contrapuestas al mundo rural (costumbres, ritmos o quehaceres); el demográfico alude a la concentración de la población y el estructural a la progresión espacio temporal del hecho urbano, que responde a nuevas funcionalidades (nuevos materiales usados, estructuras, formas, equipamientos,...).

La legibilidad de los sistemas que estructuran a las ciudades como “ríos de vida”, muestran su integridad a través de diversos lugares de encuentro, en su propia gente como crisol de culturas, y en las peculiaridades de su paisaje propiamente humano. Por ello, el análisis de la integridad tiene en cuenta los elementos del paisaje urbano y su dinámica, para lo cual es necesario acudir al bagaje histórico de la ciudad, el cual de forma muy somera puede observarse en las descripciones de los itinerarios.

Considerar la dinámica de las ciudades, es acercarse a una cierta diversidad que las caracteriza como ruidosas, silenciosas, luminosas, contaminadas, alegres, típicas, más verdes, abiertas, oscuras, de mayor densidad de población y otras, lo cual influye en la percepción de algunos itinerarios. En este sentido, el color y la textura dada por los diferentes materiales constructivos y superficies vegetales, harán más o menos atractiva a la ciudad, dependiendo de la estructura, disposición, volumen y superficie que ocupan, a lo que se suma la variación estacional de los elementos vivos. Este color y textura no solo se relaciona con el atractivo para los visitantes, sino también con la calidad de vida del local. Por ello, la existencia de cubiertas verdes además de favorecer la biodiversidad, ayuda a crear conciencia del vínculo entre la ciudad y la naturaleza; y por ende mejora la calidad de vida de los residentes urbanos, reduciendo los niveles de estrés y creando un espacio de recreación y relajación.

En suma estos elementos que integran al paisaje urbano, cumplen diversas funciones como la mejora del clima urbano, captura de contaminantes del aire, pantallas contra el ruido y como espacios de recreación y contacto con la naturaleza. <http://www.tesis11.org.ar/ciudad-de-buenos-aires-espacios-verdes/#sthash.yDHqGWnw.dpuf> (9 dic. 2012). Su relevancia está asociada a la historia, belleza, acceso, valor como pulmones urbanos y el que los ciudadanos le otorgan. En este sentido el concepto genérico de zonas verdes abarca desde jardines que pueden ocupar una amplia plaza, a parques tan grandes como barrios enteros, o bosques periurbanos con dimensiones de distrito. Los parques y los jardines pueden conformar por lo tanto, no solo una parte importante de una escena urbana, sino paisajes individualizados con entidad suficiente en sí mismos (Blazques Jiménez, 2012)

A modo de síntesis, en Argentina, este factor de integración del paisaje natural a lo urbano es muy débil, ya que en general las ciudades han perdido elementos del paisaje inicial (huellas), dificultando visualizar la trama de relaciones ambientales y la historia del poblamiento. Este fenómeno se debe en parte a políticas de baja conciencia ambiental que permiten una sistemática pérdida del paisaje natural y/o cultural; y el avance de la contaminación de los espacios periurbanos entre otros. Consecuencia de ello el escaso verde urbano afecta más a la población local, y no así al visitante que se mueve por sectores céntricos más arreglados y concentradores de la mayoría de los espacios de calidad ambiental.

Como ejemplo de ello se puede señalar a los ríos, canales, y acequias que se han entubado en el mejor de los casos y tapados, contaminados o arrasados en otros, ya sea por la construcción de edificios o parques. En este contexto, la ciudad de Córdoba tiene como meta recuperar y poner en valor Costanera, bordes del río Suquía y vías del ferrocarril diseñando nuevos espacios de encuentro. Estas áreas son una gran oportunidad por su potencial debido a la escala que presentan, a su carácter de corredor verde y a su dominio de carácter público, por caso en la ciudad de Buenos Aires con el recupero y puesta en valor de paisajes originales (costanera Vicente López, parque costanera sur – la boca).

El desarrollo del turismo ha tenido impactos no deseados en muchos casos, aunque a la par ha impulsado el rescate de lugares históricos, naturales, de encuentro y de actividades socio-culturales, generando una apreciable oferta del patrimonio para el local “sobre el vivir bien” (Choquehuanca, 2013), y como experiencias para el visitante.

En las ciudades de Purmamarca y Tafí del Valle se mantienen escenas urbanas que reflejan épocas del poblamiento precolombino y posterior, y exponen sus raíces, ya que casi no se han transformado por la presión moderna de la expansión urbana. Salta, Córdoba y Mendoza, muestran una identidad en la escena urbana relacionada al sostenimiento de los valores históricos culturales de sociedades más tradicionales que se destacaron a esas regiones. Buenos Aires, ciudad cosmopolita, ha recuperado y revalorizado la identidad rescatando esencias nacidas en ella como es el tango. Ciudades más jóvenes como Ushuaia, con fuertes migraciones modernas, muestra una identidad débil, nacida del concepto y atractivo “fin del mundo”, frío, alejado y de necesidad de contacto.

Por ello el paisaje urbano merece protección, como imágenes que forman parte de la tradición, y la iconografía característica de los humanos. Esto depende en gran medida de los políticos y planificadores, que deben priorizar los espacios públicos y verdes, como espacios vitales, frenando los procesos dominantes de urbanización ya que esas modalidades de apropiación del paisaje urbano ha tenido consecuencias poco gratas por los desastres ambientales (eventos meteorológicos, entre otros). Por otro lado, los paisajes resultantes del accionar bajo estas lógicas de prioridad de las edificaciones, avanzando en la impermeabilización del suelo, tipo “isla seca”, han dado por resultado ciudades con baja calidad de vida para sus habitantes, con reducidos espacios que conserven atractivas escenas urbanas, y un costo ambiental alto cuando se hace el recupero.

La relevancia o singularidad del paisaje natural urbano

Es una propiedad que está en relación con la presencia de elementos y sistemas patrimoniales de importancia reconocida a nivel nacional o internacional y/o por las disciplinas especializadas; a lo que se suman los juicios expresados por la sociedad local (Clementi, A. 2002).

En la estructura es donde se pierden o logran incorporar estos elementos que potencian y generan acuerdos con las características paisajísticas y con las costumbres de la sociedad en “la tan preciada escena urbana” por el local y por el turista (Villar Lama, 2011cap. 3). Al respecto Fariñas, (2010) dice que “si partimos del hecho de que, desde el punto de vista del paisaje urbano, “todas las ciudades son más o menos iguales”, la competencia entre unas y otras ha sido para conseguir posicionarse y diferenciarse frente a sus competidoras, usando entre otros medios a la arquitectura, la ingeniería o la publicidad, el arte o la extravagancia, surgiendo sobre el tejido urbano lo que Kevin Lynch llama los “hitos”, “referencias” o “marcadores” (Obelisco en BsAs., torre Eiffel en Paris).

Si se pudiera verificar esta pretendida uniformidad de los paisajes globales urbanos, ¿cuál es el origen de esta situación?, se debe a una reglamentación urbanística casi copiada de unos lugares a otros o interviene básicamente el caos?. La hipótesis de Fariñas, concede muy poca importancia al planeamiento y sus reglamentaciones en el caso del paisaje urbano global, pero si al caos de la expansión motivada por causas diferentes.

“El hecho de que las grandes ciudades asiáticas, americanas, europeas o africanas sean en la actualidad tan parecidas entre sí es bastante sorprendente considerando las diferentes culturas, religiones, economías, formas de planificación (!) y cánones de belleza imperantes, que constituyen la base de su formación” (Jose Fariñas 2010 blog). En este contexto la relevancia turística que puedan tener los diferentes centros urbanos, queda sujeta entre otros elementos, como los paisajes y escenas contenidas capaces de atraer a los visitantes. Conviene destacar que el paisaje propiamente humano tiene mayor protagonismo cuanto más conserve sus tradiciones, identidad, es decir, cuanto mayor es la diferencia étnica, de atuendos, costumbres, etc. respecto del visitante, fenómeno posible de apreciar en las múltiples y diversas “escenas urbanas”.

Según Bonell (2001), “un buen paisaje implica un acierto, una complacencia y un bienestar utilitario; un mal paisaje produce rechazo y abandono; este debe considerarse en el trazado y construcción de infraestructuras, y edificios a “priori”, y no a posteriori como ocurre en la mayoría de los casos”. Estas ideas son una constante de la gestión urbana que ha venido sosteniendo la pérdida de valor, de calidad, de identidad y de las referencias más elementales de la estructura urbana (ej. río Medrano, arroyo Maldonado en Bs. As. entubados). Estos procesos han generado un sinnúmero de impactos sociales, ambientales y económicos con grandes dificultades en la gestión.

Si bien es cierto que la tendencia en el diseño actual de las ciudades tiende a eliminar estos elementos bajo criterios de uniformización (por ejemplo: el *aplanamiento* de plazas), es posible encontrar rincones que conservan algunos elementos destacados. De igual manera, existe en las ciudades de Argentina una sobrecarga de elementos de señalética y publicitarios que compromete la observación del paisaje.



carteles de propaganda: www.es.wikipedia.org

Volviendo a la singularidad o relevancia del paisaje urbano, conviene rescatar a la multitud de micro paisajes que se dan en ellas. Estos micro paisajes, pueden ser *elementos relevantes* cuando son testimonios de eventos importantes para el local tales como: esquinazos, desniveles, pequeñas plazuelas, árboles singulares, esculturas, murales, fuentes, balcones, relojes o pavimentos (empedrados, enlosados, etc.) que con atractivo diseño consiguen el efecto de unir escenarios discontinuos.

En este contexto, todo paisaje urbano posee *relevancia en elementos y sistemas patrimoniales (natural y histórico - cultural) y en las escenas urbanas* más o menos reconocidos, cuya valoración empieza por el local y pueden ser uno de los elementos esenciales en la decisión de los viajes. Considerando al *Patrimonio Histórico* de las ciudades de Argentina, en general no está fundado en obras arquitectónicas como las europeas, en parte debido a su corta historia y en su mayoría son réplicas o copias arquitectónicas. En realidad los centros urbanos han venido plasmando una cultura arquitectónica, étnica, costumbrista... relacionada con Europa (corrientes migratorias principales que poblaron al país) y quizás lo conspicuo del paisaje urbano sea que los visitantes pueden reconocer en ello un "origen compartido" a lo que se agrega el aporte de los pueblos originarios (ej. Purmamarca).

Los elementos culturales atractivos de las ciudades con flujos turísticos, están dado por los cascos antiguos, originales, que en general, pueden contener a un importante patrimonio histórico de edificios (Monumentos); la arquitectura popular, burguesa o aristocrática; las grandes esculturas y fuentes; los Puentes; Murallas y restos arqueológicos insertos en el núcleo urbano. A ello se agregan hitos arquitectónicos dado por grandes edificios modernos como torres de oficinas, de comunicación, o equipamientos. En la mayoría de las ciudades es común la visita a los edificios públicos cuya arquitectura es simbólica como la casa de gobierno, catedral, Ministerios, Bancos entre otros, los privados por formas modernas salientes y como hito un obelisco o monumento de personaje relevante de la historia del país.

Se suman las fachadas artísticas espontáneas como diversos murales en edificios escolares u otras paredes. Por ello, para apreciar lo urbano, no debemos detenernos sólo en la observación de las singularidades arquitectónicas en general, sino también en los ambientes diferentes, pero propios a la vez. Su relevancia dependerá de la autenticidad y fuerza en la trasmisión de la identidad.

En síntesis, el turismo ha puesto mucho esfuerzo en construir imágenes de las ciudades algunas demasiado alejadas de la realidad, lo no ha resultado perdurable. La globalización como contrapartida permitió tomar conciencia de la necesidad de poner acento en el rescate de la esencia de cada sitio, lo cual ha sido relativamente fácil para las ciudades más pequeñas.

Las ciudades de Argentina analizadas, son una muestra del crisol de culturas, que supuso la migración masiva del espacio intersecular XIX-XX, y conformó una sociedad integradora de toda esa diversidad, que ha sido en

muchos casos, rescatada en diferentes “escenas urbanas” de fuerza por su unicidad y relevancia, permitiendo poner en valor tiempos y espacios muy apreciados por los extranjeros y sostenidos por el local. Los centros urbanos se caracterizan por la presencia de distintas escenas urbanas relacionadas con la vida nocturna, el tango, las peñas folklóricas, fiestas, festivales de la cultura local, y con la comida típica de carnes preparadas con distintas modalidades según cada región. Para el caso Buenos Aires, capital de Argentina, es una entre grandes y emblemáticas capitales del mundo que posee un paisaje urbano variado, accesible, cálido (paisajísticamente hablando) y con vida nocturna muy apreciada por los extranjeros.

La estructura de emplazamiento de las ciudades, de acuerdo al tamaño, ha generado mayor o menor diversidad de interacciones, caracterizando a las grandes ciudades, por escenas más armadas, menos personales, aunque no exenta de vivencias y en las pequeñas ciudades aparecen escenas más íntimas, locales, con experiencias que hacen al desarrollo de amistad, confraternidad, intercambios y otras vivencias que son retransmitidas al círculo de relaciones de propios visitantes. En cuanto a espacios, se pueden señalar las abundantes áreas naturales, multidimensionales que las rodean (extendidos paisajes de estepa, bosque, pastizales, etc.), haciéndolas partícipes del paisaje.

3.1. Emplazamiento y elementos naturales

En la comprensión del paisaje urbano como se explicara en el capítulo 2 son tres aspectos a tener en cuenta: las condiciones funcionales (estructura físico espacial y sociocultural); los elementos formales (trama, plazas, parques, arquitectónicos, cuerpos de agua relieves destacados, vegetación nativa...) y las propiedades semánticas (imagen urbana, legibilidad, identidad entre otras).

En este ítem se procede a la identificación, definición y caracterización de los elementos formales, según la escala y el entorno natural de los centros urbanos.

La ciudad Buenos Aires fundada en 1536 (P. Mendoza), representa una “obra conjunta del hombre y la naturaleza”, ubicada en el estuario del Río de la Plata, uno de los más grandes del mundo, lo que definió la vocación portuaria, dando oportunidad al comercio y al arribo de millones de europeos. Esta ciudad, asentada en la llanura pampeana favoreció la traza colonial en damero con un sentido ilimitado del territorio (Graciela Viñuales 2006). Ha ido creciendo en todas direcciones y hacia el río ocupó extensas áreas anegadizas a partir de su relleno, como es la zona del bajo Belgrano, sector inundable por las lluvias o por avance del río (sudestadas).

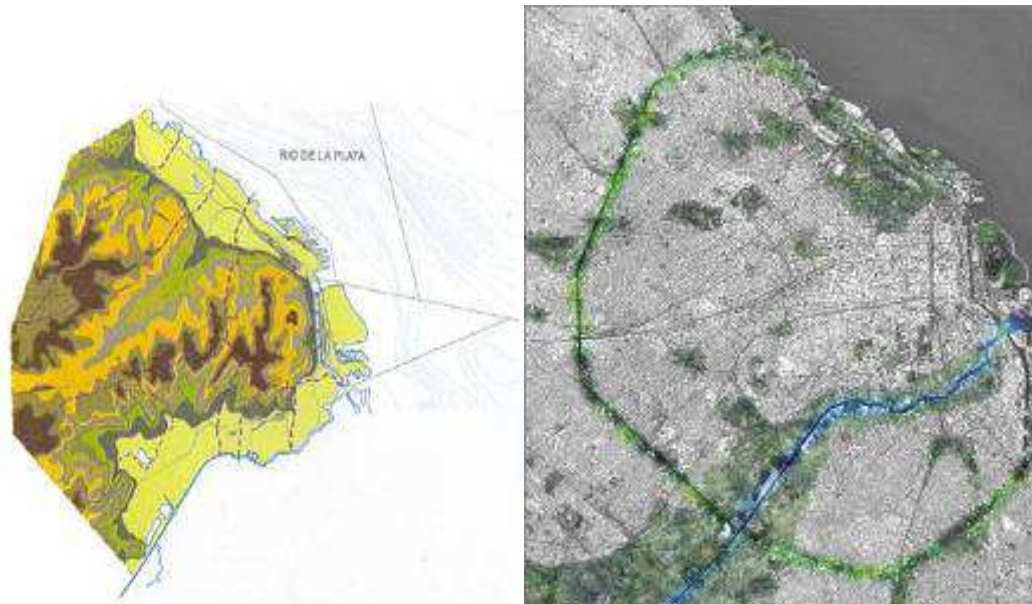
Para el caso de la ciudad de Buenos Aires Viñuales, 2007, expresa que el “valor universal excepcional se manifiesta justamente en la articulación de esas dos grandes manifestaciones naturales: río y llanura, que configuran una primera identidad de la ciudad. La traza de base geométrica, la centralidad de las funciones a partir de la Plaza Mayor, los procesos de integración arquitectónica en un paisaje urbano que se aproxima al modelo de las grandes capitales europeas, la apertura de grandes avenidas (Avenida de Mayo y 9 de Julio), la formación de una gran “Reserva ecológica” sobre el río y muy próxima al centro de la ciudad, le dan el carácter de “excepcionalidad”, con un importante telón de fondo en su borde norte, dado por el voluminoso río de la Plata.

Buenos Aires, si bien se encuentra sobre llanura, presenta una serie de suaves colinas legendarias de la geografía porteña: la plaza Mitre (Avda. del Libertador a la altura de Recoleta); Barrancas de Belgrano; plaza Francia; parque Lezama; la pendiente de la Biblioteca Nacional y también la elevación que hoy ocupa el cementerio de Flores. Desde plaza Mitre, se aprecia la expansión de la ciudad sobre el río, así como se observa la perspectiva de las avenidas Del Libertador y Figueroa Alcorta, entre otras vistas.

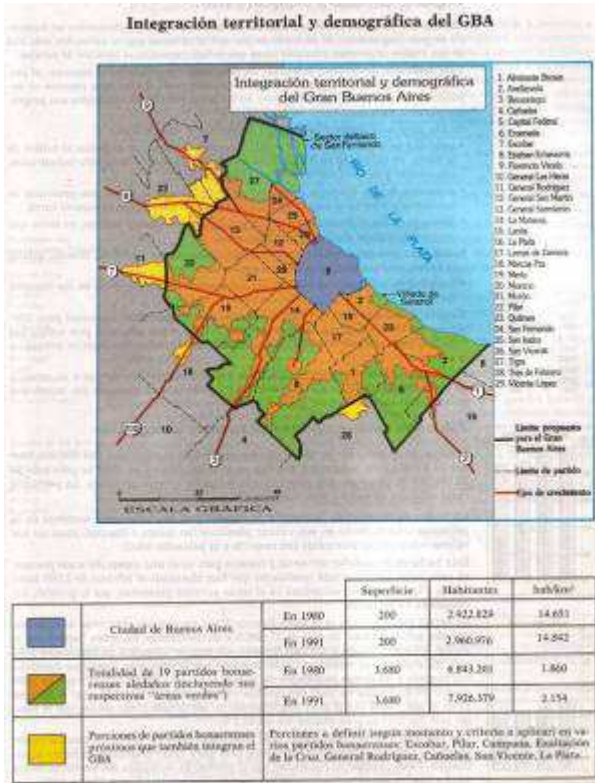
Como ciudad de llanura, desarrolló en el 2013 un programa “miradores de la ciudad” en los edificios emblemáticos. Los miradores se localizan en: la terraza de [la galería Güemes con vista de](#) 360° de lo urbano más significativo (Florida 165); el segundo en [el piso A222](#) del edificio Comega de 88m de alto, con vista hacia el Río de la Plata (Avda. corrientes 222); el tercero es el Palacio Barolo (avda. de Mayo 1370); y un cuarto en el piso 23 en el Hotel Panamericano con vistas en 360° (C. Pellegrini 551). Este factor relacionado a

las vistas panorámicas, sobre todo las que miran hacia el río de la Plata se ha constituido en un importante valor inmobiliario.

La evolución de la ciudad ha generado la transformación de los numerosos e interesantes elementos naturales y culturales de su paisaje original. En la actualidad la mayor cantidad de elementos naturales se localizan sobre la costanera y áreas adyacentes, con acceso rápido y fácil para los visitantes. Este nuevo paisaje urbano, construido a lo largo de su historia, posee rasgos simbólicos del quehacer cotidiano. Ejemplo de ello es la avenida 9 de Julio con el Obelisco, Puerto Madero con el río, los bosques de Palermo, el planetario, el delta del Paraná (Tigre- área borde de la ciudad), y la costanera del Río de la Plata, entre otros.



1- Mapa topográfico: http://www.cafedelasciudades.com.ar/arquitectura_23.htm 2- WWW.seminariosurbanos.wordpress.com



www.monografias.com



Puerto Madero www.hola.com www.webtravelguide.com



www.latidobuenosaires.com
Barrancas de Belgrano

www.argentravel.es
Plaza Francia en Recoleta



www. ultrawallpapers.org Desde Galeria Guemes www.conexionbrando.com/1389832



Panorámica Bs.As. desde Palacio Barolo: www.conexionbrando.com/1389832



1- Obelisco: www.juliatours.com.ar



2- Palermo Zoológico: www.es.wikipedia.org



Puerto Madero www.gaiamisiones.blogspot.com



Planetario: www.es.wikipedia.org



1-www.welcomeargentina.com: Bosques de Palermo 2- www.taringa.net: costanera Río de la Plata



1- www.parabuenosaires.com) 2-Arbol más antiguo Bs.As. Recoleta (200años)
www.elisaserendipity.blogspot.com



3- Murales: www.agendasocialweb.com.ar 4-www.welcomeargentina.com: empedrado en San Telmo.

La ciudad de Córdoba como espacio mediterráneo, a 352msnm, data de 1573, y fue fundada a orillas del río Suquía, al pie de las sierras Chicas Chicas. Posee escasos sitios o paisajes originales, y los mismos se encuentran asociados a La Cañada, al río Suquía, con su abundante vegetación en galería. Estos ejes hídricos- forestales son el principal eje de conexión urbana, dado que paralelo a ellos se han desarrollado vías de circulación, que se articulan con numerosas arterias o avenidas que actúan como corredores, y ofrecen perspectivas visuales de la ciudad. En cuanto a las vistas panorámicas, existen miradores sobre una empinada colina donde está

el barrio La Rosas (de allí parte de su topónimo), desde donde se puede observar la ciudad de Córdoba, localizada en un extenso llano.



Córdoba vista desde el parque de las Naciones: es.wikipedia.org



1- www.zonu.com



2- Plaza San Martín y diagonales: www.taringa.net



3- www.taringa.net: área central y Catedral



1- Córdoba Río Suquía: www.sergiovillella.com

La ciudad de Rosario pasa a ser tal en el año 1852 (pcia. de Sta. Fe) Asentada sobre llanura con un frente costero abarrancado, recupera a “la imagen de ciudad del río” en la década del 2000. Los elementos naturales que la distinguen son las barrancas y el río Paraná, atractivos para los recorridos ribereños de carácter público, con vistas hacia el río y sus islas, muy apreciado en el paisaje urbano.

A partir de esta última década, las políticas urbanas han planteado su rescate y revaloración, como el caso del Parque de la Cabecera del Puente Rosario / Victoria que se erige en uno de los eslabones integradores que tienden a convalidar la imagen de la ciudad de Rosario, recientemente implementada y en plena etapa de promoción y desarrollo, destacando amplias avenidas, numerosas plazas y parques localizados sobre la costa recuperada, que abren a nuevas perspectivas de observación.

En cuanto a las vistas panorámicas, por estar emplazado en una llanura y frente de río, éstas se obtienen navegando el río Paraná y desde los edificios

más altos (terraza -calles Jujuy y Balcarce); y en la terraza del museo de arte contemporáneo-MACRO (360°).



1-www.museodelaciudad.org.ar: Rosario inicios. 2-Torre monumento a la bandera- desnivel , vistas www.chetoba.com.ar –



Rosario vista desde el río Paraná: www.virtualltourist.com



www.rosario.gov.ar: Vista aérea



1-Barrancas del Paraná Pto. Norte. www.skyscrapercity.com (www.elportaldelosbarcos.com.ar)
2- Rosario Perfil costa abarrancada en Puente de la Cabecera



www.skyscrapercity.com Rosario



1. www.askatasunaren- 2- www.bidea.blogspot.com: Rosario

La ciudad de Mendoza data del 02/03/1561 y su nombre fundacional fue "Ciudad de Mendoza del Nuevo Valle de La Rioja". En 1562 se la traslada al oeste del canal cacique Guaymallen⁸. Como ciudad mediterránea localizada en el valle del río Mendoza, a 750 msnm, se encuentra limitada al oeste por el

⁸ (<http://www.ciudaddemendoza.gov.ar/la-ciudad/ciudad-virtual#titulo>)

Cordón Plata y Sierras de Uspallata, mientras que al este se da una extendida planicie. Al ocupar un valle (río Mendoza), al pie de la cordillera de los Andes centrales, su topografía y aprovechamiento del agua, permiten una diversidad de perspectivas visuales desde sus avenidas transversas (ej. Pedro Molina) que ofrecen vistas en la trama urbana como el caso de las acequias y del imponente relieve circundante como se aprecia desde el parque central, y en el parque general San Martín.

Posee elementos paisajísticos convocantes como la red de las acequias urbanas con grandes arbolados, el Parque General San Martín (1896), donde se distingue el cerro de la Gloria como atractivo focal y con vistas panorámicas. Otras vistas como opción complementaria es el mirador “Terraza Jardín” sobre el edificio de la Municipalidad (30m), que permanece abierta diariamente durante las horas de luz solar, y además cuenta con un visor panorámico. Es una Ciudad planeada de forma simétrica, modelo en su género para su tiempo y es de lamentar que no se continuara esta concepción urbanística con el crecimiento de la urbe.



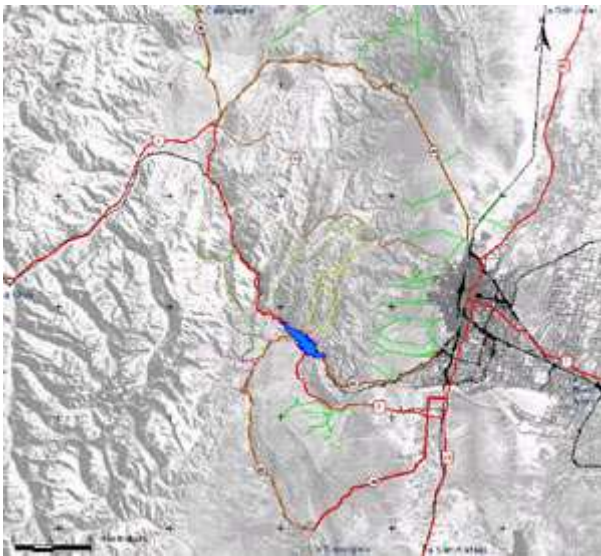
Vista Panorámica ciudad de Mendoza www.es.wikipedia.org



Perspectivas: parque central vista de la cordillera y derecha la entrada al parque San Martín. Mendoza (www.mendozainforma.com.ar)



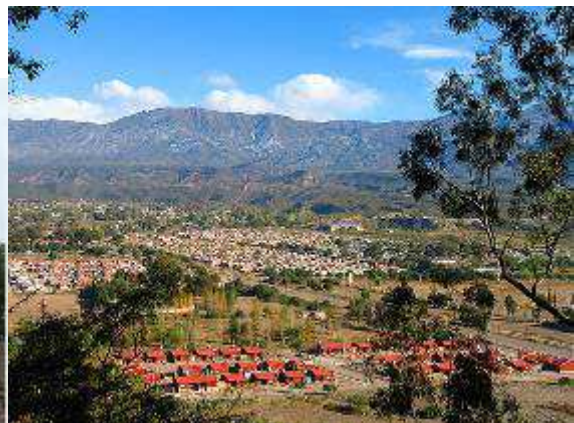
Identidad: acequias y alamedas conservadas



Mendoza http://www.cafedelasciudades.com.ar/arquitectura_23.htm



Cº La Gloria www.welcomeargentina.com



Vista Panorámica: www.miningpress.com.ar



www.andinotenis.com.ar Mendoza en su límite Oeste la cordillera



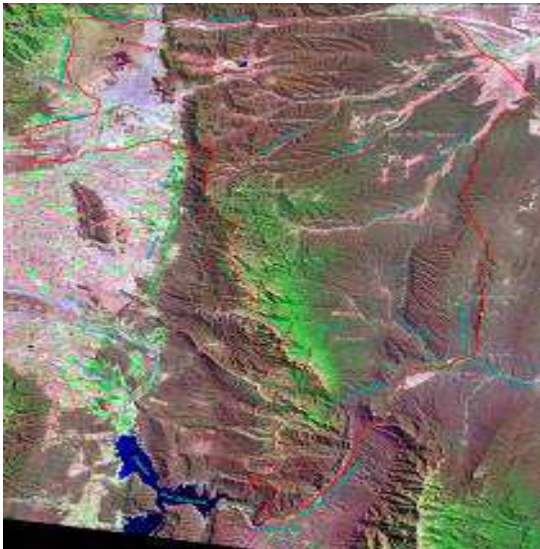
2- Mendoza protege las acequias y arboles -eresfea.blogspot.com

La ciudad de Salta fundada en 1582 se asienta en el Valle de Lerma, (1187msnm), encerrada por cadenas de elevaciones que son traspuestas a partir de la presencia de numerosos valles. Esta topografía circundante a la ciudad, le genera numerosas perspectivas de observación. Desde el corredor del Paseo Güemes se aprecia el bello paisaje urbano con un punto focal hacia el Este, en el C^o San Bernardo (1454m), al cual se accede por un teleférico desde la Plaza San Martín, o en auto, o a pie (escalinatas). Este teleférico es un elemento muy apreciado en la ciudad.

Otro eje de circulación interesante por sus perspectivas, es la Avenida Belgrano, antiguo "Tagarete (zanja) de Tineo", que divide el centro histórico de la ciudad, hacia el Sur la ciudad del Siglo XIX, y hacia el Norte, al superar el Tagarete, comienza el crecimiento del Siglo XX.



Salta desde teleférico: www.arg.travel



Salta ciudad: www.portaldesalta.gov.ar



Ejido ciudad: www.patroncostas.com



www.prensa-salta.gov.ar: Avda. Belgrano – Cº San Bernardo al fondo.

Ushuaia, ciudad marítima-montañosa a 790 msnm, es la ciudad más austral del mundo y fue fundada en 1884 en la bahía del canal de Beagle, rodeada por los Andes Fueguinos (cadena Martial). Es considerada la única ciudad trasandina aunque no se deba cruzar la totalidad de los Andes. Como se observa en la imagen, la caprichosa topografía ha generado una ciudad alargada e integrada con la bahía, pintoresca al combinar colores y desniveles que acompañan la silueta de los Andes.

La presencia de la Bahía de Ushuaia genera un corte abrupto de lo urbano, con una vista panorámica desde el mar (Este). Sus calles con

pendiente hacia la bahía hacen que casi todas posean excelentes perspectivas del paisaje natural y urbano. Otras vistas panorámicas se obtienen con un esfuerzo de 5 hs. de caminata se accede al cerro del Medio de 800m (norte), desde donde puede observarse la naturaleza prístina que la rodea y a toda la bahía donde ese asienta la ciudad.

Los elementos más salientes y convocantes de la ciudad de Ushuaia, están relacionados con el clima oceánico frío o subpolar oceánico, su condición de fin del mundo, y la visita a los museos del Fin del Mundo, el Yámana, el Marítimo y del Presidio, también excursiones varias entre las que está el Tren del Fin del Mundo.



Cº del medio: www.gdspatagonia.com.ar



Panorámica desde el mar: es.wikipedia.org



1- Ushuaia centro: www.region.com.ar



2- www.es.wikipedia.org



Vista desde la Bahía: <http://www.viajarhoy.com.ar>



Atractivo nieve: www.newscorrientes.com.arLa



Construcciones típicas, c/ influencia inglesa: www.tripadvisor.com.ar y www.patagonia.com.ar



www.telam.com.ar



www.tripin.travel

En el caso de las pequeñas ciudades, la complejidad de perspectivas visuales se da en el fenómeno de fusión con el paisaje que las rodea. De esta manera el paisaje del entorno se funde en lo urbano y casi todas las calles adquieren ese valor para la observación.

Purmamarca o "Pueblo de la Tierra Virgen" en lengua aimará, es fundada en 1594 (a 2200 msnm) y se localiza en el valle del río Purmanarca parte de la Quebrada de Humahuaca, y al pie del Cerro Siete Colores. Dada su escala, es prominente lo natural que pasa a ser parte del paisaje urbano como es el cerro de los Siete Colores, el milenario algarrobo, lo rural metido en lo urbano (cultivos y fauna autóctona como las llamas) y las vistas panorámicas que permiten observar el paisaje urbano- natural circundante.

. Este centro posee un mirador panorámico, que se encuentra a la vera de la ruta nacional 52, 400m antes de llegar al poblado, y otro en el C° siete Colores al cual se accede siguiendo la calle Florida hasta el final, donde hay una escalera de piedra que prosigue en un sendero de tierra hasta alcanzar el mirador.



Purmamarca- valle: www.huairahuasi.com.ar



viejo algarrobo

<http://www.turismo.jujuy.gov.ar/images/stories/ilustraciones/purma-amp.jpg>

Frente a la plaza se encuentra el viejo algarrobo, al cual se le calcula que tiene 1.000 años.

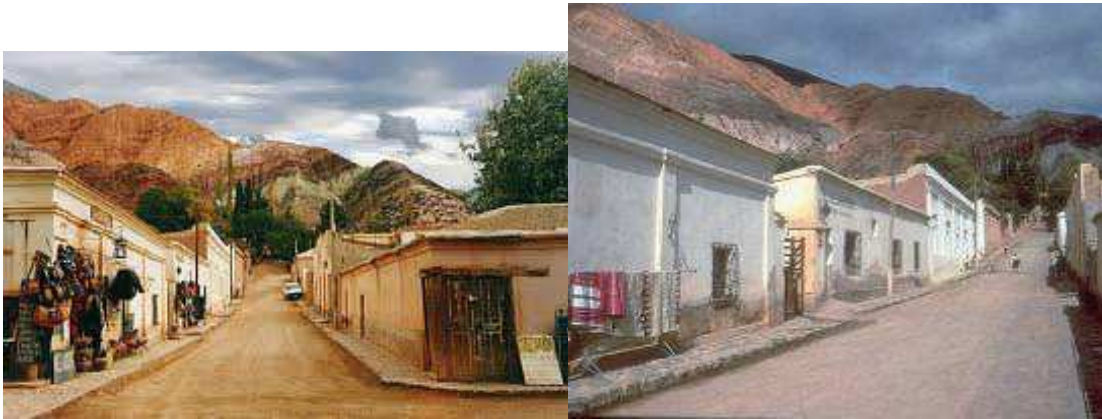


1-www.viajarhoy.com.ar vista a la entrada 2-Algarrobo milenario(www.conrado.uniterre.com)



vista desde el C° Siete Colores
viajeros.mirayvuela.com

2- caravanas de llamas www.lanacion.com.ar



Purmamarca centro: (www.aguamarinaturismo.com.ar)

En la ciudad de Tafi del Valle (en Tucumán), o *Taktikllakta* (idioma [cacán](#): "Pueblo de la espléndida entrada"), el poblamiento originario, supera los 7 milenios. Hace 2300 años se establecieron pueblos agricultores y recolectores probablemente antecedentes de la [cultura Tafi](#) (1500 años de ocupación por los pueblos aborígenes⁹). En 1977 se crea la Municipalidad de Tafi del Valle y el turismo comienza a tener relevancia por las visitas.

Se ubica en el centro del bellissimo Valle del Tafi (2.000 msnm), que separa las elevadas Sierras del Aconquija al Sur y las cumbres Calchaquíes al norte. Está rodeada de cerros como se aprecia en la imagen (ej. Pelado), los cuales facilitaron el desarrollo de miradores panorámicos como lo es "Loma de la Cruz" en el cerro del mismo nombre (a 15 minutos del centro). Tafi del Valle, al igual que Purmamarca, tiene su fortaleza en la cultura de los pueblos originales, expresadas en el arte. El elemento de mayor relevancia es la simbiosis de lo urbano con lo rural-natural.

⁹ http://es.wikipedia.org/wiki/Taf%C3%AD_del_Valle



Tafi del valle (2500tafi.com.ar) y (quememorialamia.com)



1-villa de verano con fuerte influencia jesuítica (www.welcomeargentina.com) y (www.tripadvisor.es)



1-www.lacsonatafi.com.ar

2.(www.posadalaguadalupe.com.ar)



Tafi: www.aconquijahosteria.com.ar

y Avda. Principal

<http://www.tucumanalas7.com.ar/nota.php?id=21895>



3.2. Cromatismo e integración de los espacios verdes

En la comprensión del paisaje urbano como se explicara en el capítulo 2 y posteriores, el segundo aspecto a tener en cuenta está dado por los elementos formales referidos a los espacios verdes (plazas, parques, arquitectónicos, cuerpos de agua relieves destacados, vegetación nativa...). “Estos son los más fáciles de identificar, y se corresponden con un paisaje diseñado intencionalmente por el hombre, movidos por razones estéticas, de relax, y ocasionalmente asociados a monumentos religiosos o de otras clases”¹⁰

En este ítem se procede a la identificación, definición y caracterización de estos elementos en cuanto su disposición y volumen considerando tres categorías de espacios verdes públicos:

a- plazas, donde la topografía asume un valor excepcional al definir el paisaje natural y estructurar los usos urbanos;

b- los parques y paseos, espacios abiertos de la ciudad de dimensiones y características paisajísticas especiales y cuyo uso colectivo está destinado fundamentalmente a actividades recreativas (parques regionales, parques urbanos, paseos urbanos, balnearios, etc.);

c- las calles singulares que por sus dimensiones, arbolado, tránsito y usos son ejes de valor singular.

En general las ciudades de Argentina presentan parques y o reservas naturales que si bien embellecen a las mismas, no son suficientes (cuadro

¹⁰ <http://whc.unesco.org/archive/opguide05-annex3-en.pdf> y <http://www.icomos.org/landscapes/index2esp.htm>

Nº1). Del análisis del cuadro se desprende que el denominador común es la insuficiencia de superficie verde por habitante. Si tenemos en cuenta a los estándares de espacios verdes/habitante fijados por la Organización Mundial de la Salud –OMS-, el óptimo es de 15 m²/habitante y el mínimo 10 m², según los cuales nuestras ciudades están muy por debajo de la media mundial y nacional.

Cuadro Nº 1 m²/verde/ habitante

CIUDAD	SUP. EJIDO	HABITANTES	VUH (Verde urbano/ hab. plazas, parques y otros espacios)
CABA Ciudad de Bs. As.	202.04 km ²	2.890.151	1854,6 has. EV ¹¹ VUH 0,61 m ² 600 has 2,7 m ²
CORDOBA	576 km ²	1.368.601	10.500 mill m ² 7,67 m ² VUH ¹²
ROSARIO	178,69 km ²	1.193.605	275 EV ¹³ VUH 9,37 m ² (1)
MENDOZA	57,52 km ²	114.822	78 EVP 158 has VUH 5 m ² (14)
SALTA	94,39 km ²	535.303	5m ²
USHUAIA	9.390 km ²	63.280	3 plazas
TAFI DEL VALLE	150 km ²	14.933	S/D
PURMAMARCA		4.658	1 plaza

VUH Verde urbano por habitante: 15 m²

(1) http://www.rosario.gov.ar/sitio/gobierno/gestion/plazas_fundamentos.jsp#

En el caso de las grandes ciudades como Buenos Aires capital, según López (2011), posee unas 600 hectáreas de espacios verdes parquizados, dando casi 2 m²/habitante, cifra que significa una disminución del 75% con respecto a principios del siglo XX (7 m² en 1904). La Reserva Ecológica Costanera Sur agregó aprox. 1 m² por habitante al dato ya consignado alcanzando los 2,97m²/h. Como una manera de mejorar esta insuficiencia de vegetación, la ciudad de Buenos Aires ha sancionado entre otras medidas, la Ley que promueve techos o terrazas verdes (ley n° 4.428 de la ciudad. Sanción: 10/12/2012 Promulgación: 08/01/2013 Publicación: BOCBA N° 4082 del 25/01/2013).

Los espacios verdes de mayor proximidad para la visita turística son los Bosques de Palermo (más de 45.000 m² con diversas unidades de verde: jardín botánico, plaza Alemania, Zoológico, jardín Japonés, plaza Tres de Febrero...). Otros espacios son Puerto Madero, Plaza Roma (1848 ex.-Paseo de Julio-Plaza Mazzini), y el Parque Centenario (1909). La mayoría diseñados por el paisajista Carlos Thays. Además de los parques existen una serie de plazas centrales, entre ellas Recoleta.

Si bien son superficies importantes, son insuficientes para la población local dado la magnitud de la ciudad y la localización de estos espacios, existiendo zonas sobrepobladas con escasa superficie verde (ej. Sector S de la ciudad). Un avance en el tema ha sido el denominado “cinturón ecológico metropolitano”, que surge a partir del recupero de un paisaje de gran deterioro

¹¹ Dir. Gral. Estadística y Censos (Min. Hacienda GCBA) s/ base datos Min. de Espacio Público. Dir. Gral. Espacios/09.

¹² Dir. Espacios Verdes. Municipio Córdoba. 2013. <http://www.turismocordoba.com.ar/capital/sitios.php>

¹³ Espacios verdes s/ Municipio Rosario

http://www.rosario.gov.ar/sitio/gobierno/gestion/plazas_fundamentos.jsp

¹⁴ <http://www.ciudaddemendoza.gov.ar/espacios-verdes#titulo>

por la acumulación de basura, lo que significó una mejora en la integración con el Gran Buenos Aires.



1-Plano Bosques de Palermo: <http://www.latidobuenosaires.com/palermovivoatraccionesturisticas>
2-www.welcomeargentina.com Bosques de Palermo



Plano y vista del Parque Centenario: consultas.migliorisi.com.ar



1- Bº Monserrat, plaza de Mayo: www.latidobuenosaires.com 2-Plaza San Martín www.turismo.com.ar



1-Plaza Mitre en Recoleta: www.enjoy-argentina.org 2.Plaza Francia: www.skyscrapercity.com

Córdoba, como ciudad intermedia, posee 7,67 m² de verde/habitante. Concentra su belleza cromática en el Parque Sarmiento, y la cañada del río Suquía que atraviesa a la ciudad. El Parque Sarmiento fue diseñado en 1.889 por el famoso arquitecto y paisajista francés Carlos Thays, y finalizado en 1911. Desde entonces, éste hermoso predio forestado constituye un sitio para el disfrute del aire libre junto a la familia y amigos. El Parque Sarmiento de 170.000 m² o 17has., es el más destacado, uno de los más antiguos de Sudamérica y cuenta con numerosos y atractivos elementos histórico-culturales y naturales.

En el 2013 la ciudad inició la búsqueda de padrinazgos de espacios como una manera de sostener y conservar los espacios verdes (diario La voz 04/02/20134). Esto se da en marco de las dificultades de su gestión debido al gran volumen de tierras destinadas a tal fin, ya que existen 110 hectáreas de plazas y 641 hectáreas de parques en evidente estado de abandono. Según la Voz (2013) la Dirección de Espacios Verdes del municipio se ocupa de proteger unos 890 has de espacios verdes, sin sumar los casi 40 has. del Parque de la Vida y 100 has. de extensión en la Costanera.



Parque Sarmiento: www.babiloniahostel.com



1-Parque Sarmiento: grupotrainer.blogspot.com 2- www.turismopractico.com.ar : sobre Lugones e Irigoyen, Museo de Bellas artes (pcial.)



<http://www.turismoyargentina.com/2009/08/parque-sarmiento-en-la-ciudad-de.html>



1- Parque Sarmiento y la Cañada: (www.artelista.com)

Salta, capital posee 5m2, y su principal área verde es el Parque San Martín (1905), que resalta y atrae dentro del paisaje dominante de una ciudad baja, mediterránea, con una fuerte fisonomía colonial. Dentro del parque el agua es un elemento que atrae por su escasez en la región.

En la ciudad de Salta el Parque San Martín, inaugurado oficialmente en 1905, con 30 has al inicio las que se fueron perdiendo por el avance edilicio. Cuenta con espacios históricos - culturales (escultura de Lola Mora) y escenas naturales dadas por pequeños espejos de agua. Existe un teleférico que traslada a los interesados al balcón de observación de la ciudad en el cerro San Bernardo y el cual forma parte del paisaje circundante.



Cº San Bernardo



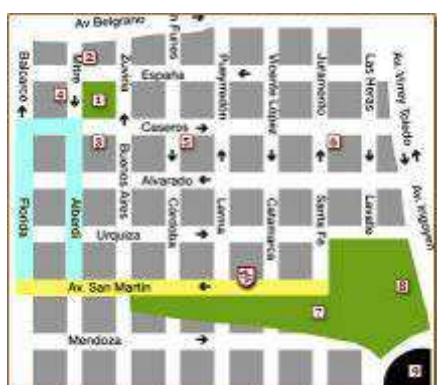
Salta parque San Martín: www.saltatotal.com



Parque San Martín: www.iruya.com



<http://cadenamaxima.com/?p=60295> (<http://www.saltatotal.com/fotos/ciudad/>)



Plano ciudad-Parque ppal.

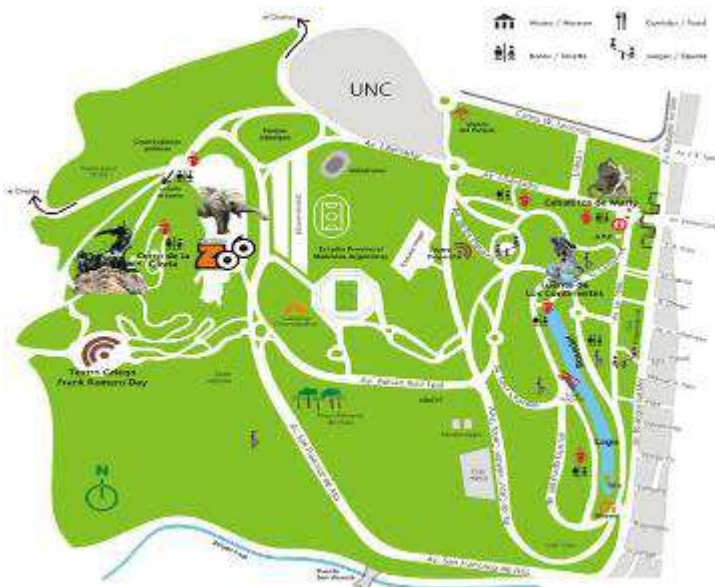
Mendoza capital con 5m²/habitante, concentra sus espacios verdes en grandes y atractivos Parques sostenidos con mucho esfuerzo por la extrema sequedad del clima. Además se destacan importantes y profusos arbolados de la ciudad que son regados con las acequias conservadas desde su periodo fundacional. Todo el cromatismo y textura dependen del sistema de regadío, destacándose los parques Central (83.000 m²) y General San Martín en la zona O. que data de 1896 y fue diseñado por Carlos Thays. Este parque abarca 307 ha cultivadas, 86 ha.de uso recreativo con un circuito de 17 km de recorrido. Existen otros parques como Independencia y Portal Alameda.

En el plano que el ingeniero, Julio Jerónimo Ballofet, denominó "Pueblo nuevo de Mendoza", fechado el 30 de marzo de 1863, se ubican las cuatro plazas satélites del Parque Independencia, tres de ellas nominadas: al suroeste la plaza Lima, hoy plaza Italia, sobre la misma línea hacia el norte la plaza Chile, hacia el noreste la plaza Cobo actualmente Pje. San Martín y siguiendo la dirección hacia el sur una plaza innominada que tiempo después fue la plaza Montevideo (así figura en el plano Numa Lemos del año 1872), luego llamada Carlos Pellegrini y en nuestros días España.

La existencia de grandes parques en ciudad de Mendoza, está sustentada en políticas públicas que priorizan su existencia como una necesidad frente al ambiente árido que domina la región, con esfuerzos de sostenimiento ya que se requieren altos costos en regadío. Los parques y

plazas y canales concentran diversidad de paseos y circuitos potenciando la oferta de atractivos naturales. A pesar de ello, la ciudad posee insuficiencia de verde por habitante (5m²).

La evolución del verde urbano en la ciudad de Mendoza está asociada a registros de una larga data. Si bien no se conoce una fecha oficial sobre cuando se inician las labores de forestación, las mismas surgen de la posibilidad de los colonizadores de utilizar el sistema de riego –creado por los Huarpes y perfeccionado por los incas– hacia 1562 (Ponte, 1998), que siguen prácticamente sin cambios.



<http://www.parques.mendoza.gov.ar/plano.htm>

superficie La superficie total es de 9 hectáreas y 2.380 metros cuadrados.



Parque central: <http://mendozaeventos.com/parques/17/1/parque-central> 2- Parque S. Martín: www.skyscrapercity.com



Gral. San Martín: www.taringa.net



1-www.autostopargentina.com.ar – Parque Gral. S. Martín señalado con azul: cerro de la gloria. Amarillo: campus universitario. Fucsia: estadio Islas Malvinas (ex mundialista) Rojo: zona del camping

Rosario es una ciudad integrada a sus espacios verdes, con numerosos parques, destacándose el Parque España donde se conjuga lo cultural histórico con las bellezas naturales del río Paraná. Este parque conecta el bajo con la barranca por medio de un par de escalinatas, flanqueadas por dos grandes columnas en obvia alusión a las Columnas de Hércules del escudo español. Se inaugura en 1985 por el recupero de las tierras costeras.

Como resultado del tipo de emplazamiento y de las políticas públicas adoptadas, Rosario, posee una franja parquizada de 15 km pegada al río Paraná, constituyendo la costanera más larga del país. El recorrido a lo largo de la costanera sintetiza la conexión entre lo natural y lo urbano. De sur a norte, el trayecto comienza con frondosos parques (Parque Urquiza), culminando en el puente que vincula Rosario con Victoria. Esta franja posee extensas playas y el emblema arquitectónico y cultural: el edificio del Monumento a la Bandera y el Parque España. En sus elevadas escaleras, que

imitan las barrancas naturales, suelen realizarse varias actividades de la nutrida agenda cultural rosarina.

Las áreas verdes ocupan 9.370.000 m², es decir un 5,3% de la superficie total del municipio; de ese valor, 7.500.000 m² corresponden a sectores mantenidos por la Municipalidad de Rosario. Se estima que el verde urbano representa en la actualidad alrededor de 10,4 m² por habitante registrándose una distribución un tanto desequilibrada en los diferentes distritos, con una concentración mayor en los distritos Noroeste, Centro y Norte y una acentuada diferencia con respecto a los distritos Sur, Sudoeste y Oeste.

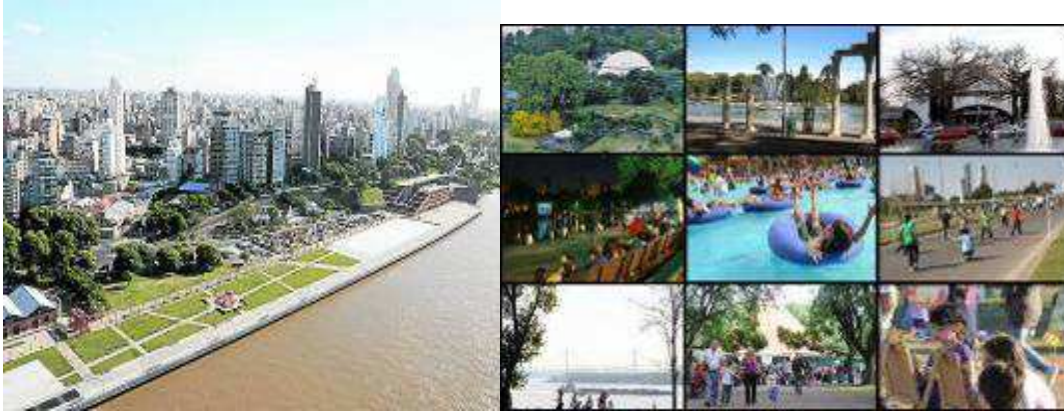
Estos porcentajes de verde se distribuyen en parques, plazas, rotondas, cancheros centrales, bulevares, barrancas y accesos. Los datos antes expuestos muestran la necesidad de incrementar el suelo destinado a espacios verdes fundamentalmente en los distritos que registran mayores carencias y mejorar las superficies verdes destinadas a parques y plazas, principalmente a escala local o barrial. También es necesario una mayor apropiación de estos espacios con intervenciones destinadas a recualificar cada lugar, otorgándole un significado y uso convenientes. No se trata solo de una acción fundada en un criterio de cantidad, sino también de calidad.

Todas estas condiciones hacen de este sistema uno de los que reviste más transcendencia para el desarrollo de la ciudad, de acuerdo a los propósitos definidos en este plan¹⁵



Costanera: (<http://www.rosarioturismo.com/es/>).2-Parque del Monumento Nac. La Bandera www.rosario.gov.ar

¹⁵ (http://www.rosario.gov.ar/sitio/caracteristicas/geografica_limite.jsp)



1-Costanera: web.clarin.com

blog.creditoargentino.com.ar



Parque Urquiza: pachamamaecotur.blogspot.com

Purmamarca, Tafí del Valle y Ushuaia, son ciudades pequeñas que están rodeados de bellezas naturales y recursos culturales, que se constituyen en sus “parques” y son informalmente parte de su estructura urbana. Las ciudades más pequeñas como Purmamarca y Tafí del Valle, poseen menor cantidad de áreas verdes, sin embargo, debido a su estructura y tamaño, la zona periurbana constituye una continuidad, quedando incorporada a ellas. En general este periurbano se corresponde a espacios rurales de producción local, con escasos a nulos impactos debidos a la expansión urbana empujada por el negocio inmobiliario. En estas fajas además de lo rural, se destacan paisajes naturales que resaltan por su cromatismo y textura (c^o Siete Colores), que es tomado por la arquitectura local, en simbiosis con el paisaje árido.



Purmamarca Cerro 7 Colores: odelailai.blogspot.com
www.lacomarcafestival.com.ar



cromatismo:



1-Purmamarca: www.panoramio.com (terrazasdelaposta.com.ar) 2- www.nortegrande.com.ar
Purmamarca



Purmamarca: serturista.com



Tafí del Valle: serturista.com



www.tucumanalas7.com.ar: Tafí del Valle



www.tafidelvalle.com



argentinaturismo.org

Ushuaia sin datos sobre verde según habitantes, es una ciudad marcada fuertemente por su topografía y clima frío – húmedo; extendida sobre la costa marítima con un telón de fondo dado por las laderas de la Cadena montañosa el Martial, con frondosa vegetación natural del bosque andino patagónico. Las condiciones ambientales han llevado a la creación de plazas como “las Malvinas” entre otras, con un sentido más tecnológico – histórico y no tanto para la recreación al aire libre, ya que el clima restringe su uso y la oferta natural circundante supera las expectativas tanto del local como el visitante.



Ushuaia: www.amanecerdelabahia.com.ar



www.todoviajes.com



www.tripnow.com.ar



(www.urgente24.com) Plaza Malvinas Ushuaia



3.3. Paisaje histórico urbano

Se entiende por paisaje urbano histórico la zona urbana resultante de una estratificación histórica de valores y atributos culturales y naturales, lo que trasciende la noción de “conjunto” o “centro histórico” para abarcar el contexto urbano general y su entorno geográfico, incluyendo usos, valores socio-culturales-económicos y los aspectos inmateriales del patrimonio, relacionados con la diversidad e identidad. Esta definición tiene en cuenta la dinamicidad de las tradiciones y percepciones de las comunidades locales en un contexto regional, a la vez que respeta los valores de la comunidad nacional e internacional¹⁶.

En general en las ciudades Argentinas, su Paisaje Histórico, está localizado en torno al área central como resultado de los procesos anteriores, y su permanencia o sostenimiento se debe a la lenta pero gradual recualificación de sus elementos. Estas zonas centrales han sido objeto de diferentes tipos de intervención, como el reciclaje de edificios con valor patrimonial, situados sobre un tejido urbano muy denso y consolidado, con el propósito de reemplazar usos residenciales deprimidos por otros de tipo administrativo, financiero, comercial y cultural; y por otro, la construcción de edificios nuevos, destinados a oficinas y hoteles de lujo, con una morfología fastuosa.

De esta manera, las localizaciones centrales han producido, por un lado, intervenciones que buscaban reacondicionar y valorizar el patrimonio (viejos edificios), evocando reminiscencias tradicionales, y por otro, el apuntalamiento de ciertas cualidades de centralidad del paisaje histórico, lo que refuerza la dinámica de la ciudad.

Objetos en el espacio

CIUDADES	OBJETOS CULTURALES (museos, monumentos, edificios, otros)
CORDOBA	32
ROSARIO	41
CABA	2900
SALTA	25
USHUAIA	12
TAFI DEL VALLE	S/D
PURMAMARCA	3

¹⁶ Concepto de Patrimonio urbano histórico según la Recomendación sobre el paisaje urbano histórico (UNESCO 36 C/23- 2011)

Buenos Aires como capital de Argentina, posee la mayor diversidad de edificios y áreas con patrimonio histórico relacionado a los aspectos culturales como el tango, comidas típicas, fútbol, centro cívico con edificios públicos destacados, monumentos, entre otros. Su valor universal se refleja en la capacidad de integrar diversos paisajes culturales, articulando formas de expresión propias reconocidas universalmente en su música (tango), su literatura, la densidad de sus actividades (400 obras de teatro simultáneas aproximadamente - record mundial /2013) y los modos de vida variados y expresivos de esas diferentes vertientes étnicas.

Existe además un Buenos Aires de ficción, de mitos y leyendas, de letras y esquinas del tango, itinerarios de los visitantes ilustres y laberintos de la literatura, de vida cultural que le confiere el carácter de Autenticidad, Universalidad y de Singularidad que han sido argumentos en los que se ha apoyado el Proyecto declaración Patrimonio de la Humanidad, presentado 2007 ante la Unesco“(Viñuales, 2006-07)¹⁷. Otro proyecto denominado “Buenos Aires Paisaje Cultural” o “patrimonio vivo” a partir de las requisitorias que exige la UNESCO, entró en su etapa tres (2013).

El patrimonio cultural no se limita a sus manifestaciones tangibles, tales como monumentos u objetos que se han preservado a través del tiempo, también abarca a aquellas que innumerables grupos y comunidades de todo el mundo han recibido de sus antepasados y transmiten a sus descendientes, a menudo de manera oral. Alrededor de 152.000 inmuebles y 50 áreas de Buenos Aires tienen protección patrimonial. Más de 140.000 están con protección preventiva por Ley 3056. El resto, un total de 11.400 edificios aprox., tienen protección específica¹⁸.
http://ssplan.buenosaires.gov.ar/dmdocuments/introduccion/files/tomo0_web_final.pdf

¹⁷ El tango ya es Patrimonio Cultural de la Humanidad. Fue el primero de 76 elementos inmateriales del mundo incluidos en una lista que reconoció el organismo de Naciones Unidas-UNESCO. Valora la identidad que les confiere a los habitantes rioplatenses (01/10/2009), y se comparte con Uruguay. La tradición argentina y uruguaya del tango, hoy conocida en el mundo entero, nació en la cuenca del Río de la Plata, entre las clases populares de las ciudades de Buenos Aires y Montevideo. En esta región, donde se mezclan los emigrantes europeos, los descendientes de esclavos africanos y los nativos (criollos), se produjo una amalgama de costumbres, creencias y ritos que se transformó en una identidad cultural específica

¹⁸ Existen más de 40 pasajes en los alrededores de la avenida de Mayo hacia el Centro secreto de las manzanas en Buenos Aires, la mayoría son de adoquines, para circular a pie. Fueron construidos a fines del siglo XIX

Paseos y Lugares en Buenos Aires



www.buenosaires123.com.ar



www.todoviajes.com



1-Palacio de las Aguas corrientes. www.curiosidadesrhmbuenosaires.blogspot.com y
2-Congreso de la Nación: www.sinmordaza.com



Cabildo: www.taringa.net

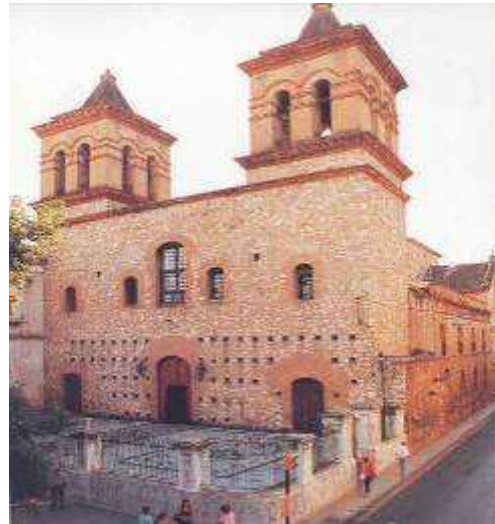
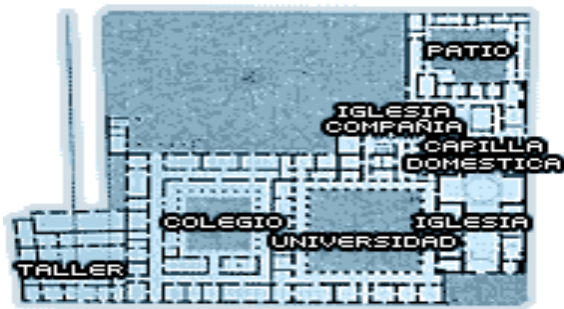


Buenos Aires: Teatro colon www.sinembargo.mx

La ciudad de Córdoba conserva en su Centro Histórico arquitectónico y artístico, uno de los paisajes históricos más valiosos del país, con un conjunto de iglesias, conventos y casonas de los siglos XVII - XIX. Se destaca la Catedral, la Compañía, los Conventos de Santa Teresa y Santa Catalina, la Casa del Marqués de Sobremonte, y el Teatro Rivera Indarte entre los monumentos destacados de la arquitectura argentina.

La UNESCO, 2000- ha declarado Patrimonio Cultural de la Humanidad a la llamada “Manzana Jesuítica” o Manzana de las Luces, en pleno corazón de la ciudad. Esta Manzana se ha convertido en foco de atención internacional a partir de tres elementos. El primero es la Iglesia de la Compañía de Jesús, un santuario de ladrillo a la vista a orillas de la calle Obispo Trejo, que atesora la capilla más antigua de Argentina. Se levantó hacia 1640, en pleno auge de las misiones en nuestro país, y fue un trabajo que se hizo a cuerpo de indio pero bajo la supervisión de los monjes. A escasos metros el segundo integrante de la manzana, la Universidad Nacional de Córdoba cuya biblioteca atesora libros incunables, editados con las primeras imprentas del país. El tercero es el Colegio Nacional Monserrat y la Facultad de Ciencias Exactas, Físicas y Naturales.

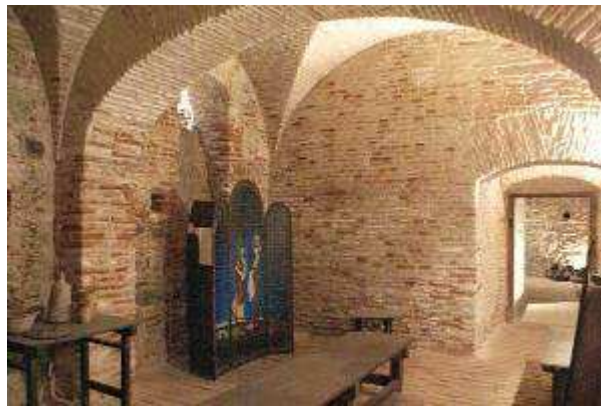
La Iglesia Catedral (1573) frente a la plaza mayor, nace desde la misma fundación de la ciudad, y dada su importancia y localización es uno de los centros para el inicio de los recorridos históricos. En su costado norte está el Cabildo, construcción iniciada en 1588 y finalizada hacia finales del siglo XVIII, por el dictamen del Marqués de Sobremonte, aquel conocido personaje de nuestra historia.



Manzana de las Luces, Compañía de Jesús: www.welcomeargentina.com



Plaza Central: www.averlo.com



Convento Carmelitas: www.averlo.com/Turismo/Argentina/162.htm



Córdoba Centro Cívico: www.lavoz.com.ar



Colegio Nac. Monserrat ; es.wikipedia.org

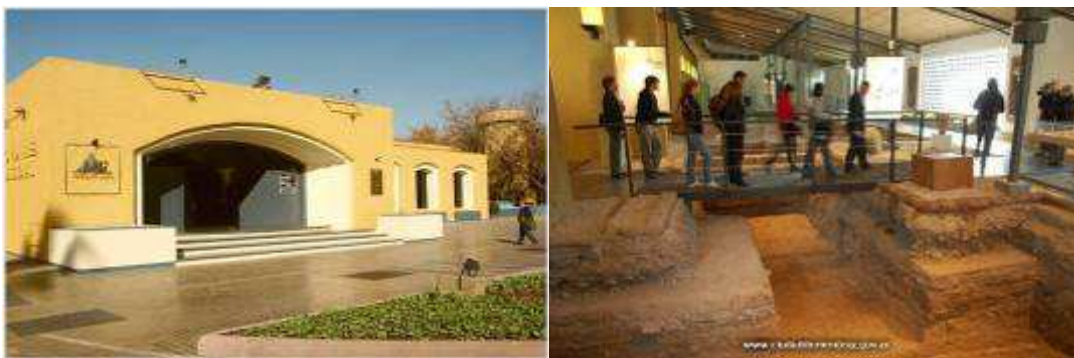
La ciudad de Mendoza en su fundación inicial poseía un paisaje cultural dado su Plaza Mayor, Cabildo, Iglesia Matriz, Iglesias y conventos de órdenes religiosas y viviendas relevantes a su alrededor, desapareciendo todo con el

terremoto de 1861. Se reconstruye (a 1km) con técnicas sísmo resistentes bajo un nuevo modelo con Plaza central de grandes dimensiones, plazas satelitales, avenidas de circunvalación, ejes directrices y boulevares. Alrededor de la plaza se destinaron solares para las funciones político-administrativas y de culto.

Después de los 450 años de la Ciudad Vieja de Mendoza, sus transformaciones y cambios contienen el abandono pos terremoto, y la recuperación a fines del siglo XX. Esta última lleva 20 años de trabajo sostenido y varias obras y proyectos concretos, como la recuperación de la antigua Plaza Mayor, hoy Plaza Pedro del Castillo, la creación del Museo del Área Fundacional (MAF) y el Centro de Interpretación Ruinas de San Francisco, en la antigua manzana jesuítica.

Mendoza, ha puesto en valor su arquitectura de época y lo contemporáneo, recuperando espacios y avanzando en las investigaciones arqueológicas del pasado de la ciudad. Se han hallado restos de una iglesia de origen franciscana y huesos humanos en el patio del colegio José Federico Moreno de la ciudad (2009 Diario UNO). El Museo del Área Fundacional de la plaza de Pedro del Castillo- Mendoza, posee en su interior una cámara subterránea que contiene los restos arqueológicos del Cabildo mendocino.

En los 150 años de la Ciudad Nueva, su diseño moderno, a partir de un sistema urbano de oasis, ha integrado acequias y arbolado público, con cambios funcionales y del paisaje urbano (Moretti, 2012)



Museo área fundacional: www.welcomeargentina.com



Monumento Cº de la Gloria: www.alsurinforma.com



www.tripin.travel

Vistas varias barrio cívico: es.wikipedia.org

En la ciudad de Rosario, con la sanción de la Ordenanza [Nº 8245/08](#) del "Inventario y Catalogación de Bienes del Patrimonio Histórico Arquitectónico y Urbanísticos", el "Inventario y Catalogación de Edificios y Sitios de Valor Patrimonial del Primer Anillo Perimetral al Área Central", definió y profundizó la política de preservación de su paisaje urbano. Su paisaje histórico se destaca por su Casco histórico, donde se levanta la plaza 25 de Mayo, la Basílica Catedral de Nuestra Señora del Rosario (Arzobispado de Rosario), los edificios

del Palacio de Correos, el Museo de Arte Decorativo y el edificio la Bola de Nieve.

Este casco Antiguo cuenta la historia inicial de Rosario durante el siglo XVIII, período donde fue tomando forma en entorno a un paraje elevado sobre una curva del curso inferior del río Paraná, cuyas barrancas ofrecían un puerto natural estratégicamente ubicado a la vera del Camino Real, que viniendo de Buenos Aires, se bifurcaba hacia Córdoba y las ciudades del noroeste, por un lado, y hacia Santa Fe y Asunción del Paraguay por otro. Al borde del tráfico mercantil entre esas ciudades, Rosario era a mediados de aquel siglo un caserío casi anónimo de apenas trescientos habitantes –entre españoles, indígenas, mulatos y mestizos– desparramados en la cercanía de una capilla rural que funcionaba en “un rancho pequeño cubierto de paja”, según la Relación histórica (1801) de Pedro Tuella.

El casco histórico, se relaciona con elementos más contemporáneos como el caso del monumento a la Bandera a través del Pasaje Juramento por una rambla flanqueada por esculturas de Lola Mora y un espejo de agua, donde se replican las siluetas creadas por la artista tucumana. El Monumento a la Bandera se impone como el paseo más tradicional de Rosario, con una torre, de 70 metros de altura –a la que se puede acceder por un ascensor, ofreciendo una panorámica del río, las playas, las islas y el casco urbano. Abajo, la Escalinata Cívica, con reminiscencias de teatro griego, lleva al Propileo Triunfal. Otro edificio emblemático es el Museo de Arte Contemporáneo de Rosario (MACRO), antiguos Silos Davis, reconvertidos. En sus diez pisos alberga la más amplia diversidad de muestras de pintores y escultores del país.



1-www.rostower.com.ar Silos: Museo de arte Macro 2-Edificio la Bola de Nieve: www.phrosario.com.ar



Monumento Bandera (www.minube.com) Tranvia del Bicentenario (www.tranviasario.com.ar)



www.lacortesanarosario.com.ar: Bicentenario

La ciudad de Salta se caracteriza por su patrimonio cultural y natural, expresado en su plaza con sus edificios coloniales, en su gastronomía, en sus templos, en el folclore y en su majestuoso entorno natural. Conocida como “Salta la linda”, es una ciudad que en determinadas áreas, conserva el encanto remoto de su admirable edificación colonial, rodeado por la modernidad. El Cabildo de Salta del siglo construido en el XVIII, ha sido declarado Monumento Histórico Nacional en 1937, conserva aún su estructura original y vestigios de la historia transcurrida en sus muros. Otro edificio destacado es la Catedral Basílica de Salta, que fuera iniciada en 1858, considerada uno de los templos más bellos de la Argentina

Si bien la Provincia de Salta ya cuenta con un área de Patrimonio, al igual que una Comisión de Preservación en el Colegio de Arquitectos de Salta, es la primera vez que un municipio, caso de esta ciudad, tiene una nueva Ordenanza (dic. /2013) para proteger su valioso patrimonio. Está previsto contar con su propia Área de Preservación del Patrimonio Cultural y Natural, lo que la convierte en la primera ciudad de Latinoamérica en lograrlo.



Catedral Basílica
www.portaldesalta.gov.ar

corredor Histórico calle Caseros



Cabildo de Salta www.portaldesalta.gov.ar

Monumento 20 de febrero www.portaldesalta.gov.ar



www.portaldesalta.gov.ar



www.minube.com Convento San Bernardo www.prensa-salta.gov.ar

Purmamarca y Tafí del Valle son pequeñas ciudades donde es muy escaso el patrimonio en edificios, sobresaliendo algunas iglesias y edificios públicos. En el caso de la ciudad de Purmamarca, está favorecida por ser parte de la Quebrada de Humahuaca que fuera declarada por la UNESCO como [Patrimonio Cultural y Natural de la Humanidad](#) en julio de 2003. Este reconocimiento se basa en los paisajes relevantes, los numerosos caseríos, pueblos y ciudades que conservan muchos vestigios precolombinos y coloniales, como así también su milenaria cultura Omaguaca http://es.wikipedia.org/wiki/Quebrada_de_Humahuaca La Iglesia Santa Rosa de Lima con gruesos muros de adobe y una peculiar carpintería de cardón, es un claro ejemplo de la arquitectura religiosa de la Quebrada de Humahuaca. Esta iglesia es Monumento Nacional (1941), por su valor arquitectónico y las pinturas de la escuela cusqueña que tiene en su interior.



Iglesia santa rosa de lima (commons.wikimedia.org)



Iglesia de Purmamarca

Calle Purmamarca: principal <http://www.cafedelasciudades.com.ar>

Tafí del Valle, en sus suaves lomadas, esconde uno de los enigmas que más han apasionado a arqueólogos e historiadores del pasado calchaquí: los menhires. Estos constituyen su principal Patrimonio cultural y está localizado en las áreas periurbanas, donde es posible observar restos arqueológicos de interés turístico, como las Ruinas de Quilmes a 25 km. y visitar la ruta del tejido entre otros. Es una ciudad pequeña, donde sobresalen algunos edificios como la iglesia y los destinados a servicios públicos.



www.fundacionecosdelapatriagrande.blogspot.com: Reserva Arqueológica Los Menhires a 15 km de Tafi



Tafi del Valle: es.wikipedia.org

Nuestra Sra. Del Carmen

www.algunasiglesias.blogspot.com



Calle de Tafi del Valle www.cheargentina.com

La ciudad de Ushuaia, se destaca por una arquitectura de origen inglesa, marina, debido en parte a la influencia del poblamiento desde el país vecino. Sus fachadas son llamativas por el colorido. Su patrimonio de monumentos se encuentra en plazas como las Malvinas, la ex-cárcel del Fin del Mundo, y algunos edificios donde funcionaron servicios públicos.



Antigua casa Beban: <http://www.ushuaia.gob.ar/cultura> Correo y Juzgado de Paz 1925 www.revistahabitat.com



1- Museo del Fin del Mundo: www.interpatagonia.com 2-cárcel www.mundoargentina.comes.wikipedia.org



www.panoramio.com

www.argentinaparamirar.com.ar -

LECTURAS COMPLEMENTARIAS

INCIDENCIAS DE LAS POLÍTICAS TURÍSTICAS EN EL DESARROLLO Y CONSERVACION DE LOS PAISAJES- ESCENAS URBANAS.

Lic. Carolina Merli

Delimitaciones conceptuales

Las incidencias de las políticas públicas turísticas, pueden apreciarse en la conformación, conservación y valoración de los paisajes - escenas urbanas, que este desarrollo analiza en las ciudades de Argentina con diferente escala como Buenos Aires, Córdoba, Mendoza, Purmamarca, y Tafí del Valle. Para ello se abordan las políticas públicas teniendo en cuenta las diferentes jurisdicciones gubernamentales: **Municipio, Provincia y Nación.**

Como puede apreciarse en los 3 cuadros siguientes cada jurisdicción gubernamental tiene sus incumbencias establecidas, a partir de las cuales se elaboran las políticas públicas como un proceso de concreción de objetivos y acciones con la finalidad de dar respuesta al desarrollo turístico como un bien común.



Fuente: Ana María Boschi, 2014¹⁹

¹⁹ Boschi, A, 2014 "Paisaje natural y urbano. Estrategias de Gestión turística sustentable del paisaje. Curso de actualización y capacitación profesional. Dpto . de Posgrado FATU – UNCo. 29 – 31 de mayo 2014. Neuquen.

POLÍTICAS PÚBLICAS
Ro1 Provincial

- **Asume promoción en el país y acompaña las internacionales,**
- **Define Imagen Turística Provincial.**
- **Coordina acciones c/Municipios y Nación**
- **Fiscaliza servicios, Marco normativo**
- **Promueve estándares calidad en servicios**
- **Promueve y ejecuta desarrollo de productos**
- **Concientización, capacitación de recursos humanos (formal y no)**

Fuente: Ana Maria Boschi 2014

POLÍTICAS PÚBLICAS
Ro1 de Nación (Ley 25.997-Tur.)

- **Promoción internacional**
- **Coordina c/ Prov. –CFT (cons. Fed.Tur.)**
- **Acuerda c/ organizaciones empresariales de carácter federal**
- **Fija parámetros calidad a nivel nacional**
- **Ejecuta planes de Turismo Social**
- **Fiscaliza Agencias y Empresas de Viajes**
- **Recauda importes del FoNaTur**
- **Promueve Desarr. Productos regionales**

Fuente Ana Boschi, 2014

La complejidad del turismo y de las interacciones entre las diferentes jurisdicciones de gobierno, generan la existencia de diferentes perspectivas y propuestas de abordaje de las políticas públicas de Turismo. Así a nivel Nacional el Ministerio de Turismo, basado en la Ley nacional de Turismo 25.997/2005, que define"el turismo es una actividad socio-económica, estratégica y esencial"..... y prioritaria dentro de la política del Estado"..... en el 2005, elaboró el Plan Federal Estratégico de Turismo Sustentable - PFETS 2020, que permite coordinar estrategias generales consensuadas en el territorio argentino. En este marco cada provincia, ajusta sus objetivos particulares de desarrollo turístico.

En la Argentina existe un sistema de competencias exclusivas y concurrentes, que indica las tareas y alcances que corresponden a cada nivel de gobierno y se expresan en las diferentes normas legales (Constitución Nacional constituciones provinciales, leyes provinciales de municipios y cartas orgánicas municipales). En cuanto a competencias exclusivas son ejercidas preferentemente por un único nivel de gobierno, en tanto que las competencias concurrentes son aquellas políticas que pueden ser desarrolladas por dos o más gobiernos con un nivel variable de articulación intergubernamental.

En este sentido las políticas de turismo, así como las que implican la gestión del patrimonio cultural y natural en los casos estudiados son concurrentes entre los gobiernos nacional, provincial y municipal. Considerando especialmente las políticas de conservación y valorización del paisaje -escena urbana, se corresponden con las intervenciones en espacios urbanos (en sus elementos materiales e inmateriales) que tienen por objetivo aportar cualidades estéticas y manifestar su valor social o histórico a diferentes ámbitos que forman parte de la cotidianidad de las ciudades y que por poseer estas cualidades extraordinarias pueden ser valorados como atractivos turísticos -recreativos. Estas intervenciones pueden implicar obras de reacondicionamiento de espacios existentes, la facilitación de su accesibilidad ó visibilidad u otras formas.

Las políticas públicas de conservación de los paisajes -escenas urbanas suponen que el conjunto de elementos materiales y simbólicos a conservar aportan valor al espacio de uso público (aunque los elementos no pertenezcan al dominio público) y por lo tanto su preservación es una forma de resguardarlo como bien común. De esta manera las políticas de valorización implican reconocer ese conjunto de expresiones materiales y sociales, para el disfrute público con acciones que brindan facilidades de acceso de la población, difusión y mejora del bien, en el marco de su conservación.

Las acciones de conservación, como estrategias se orientan generalmente a la preservación de aspectos del paisaje turístico urbano, reconocidos por la población local y por los gobernantes como característicos de la vida social actual ó de sus manifestaciones históricas, por lo que debiera tenderse a un mayor equilibrio entre conservar y uso. En general estas acciones tienden a vencer -al menos en algunos aspectos- los efectos del deterioro por el paso del tiempo además de la dinámica de crecimiento de las ciudades en la cual se prioriza lo "moderno" sobre lo tradicional o antiguo. Ante la continua transformación y fragmentación del espacio urbano se vienen planteando alternativas que priorizan prácticas de intercambio social sobre las de intercambio económico, como una forma más equitativa de las políticas.

Toda ejecución de las políticas públicas de turismo ya sea de jerarquía municipal, provincial o nacional, requiere de la intervención de diferentes dependencias vinculadas a la complejidad de la actividad (cultura, patrimonio, obras públicas, planeamiento urbano, entre otras). Esta circunstancia es variable de acuerdo a la escala de los centros urbanos, presupuestos, fluidez estructura funcional, organigramas y tipo de Jurisdicción (Ej. ciudad de Buenos Aires). Esta cuestión supone la jerarquía que se le atribuye al turismo en las ciudades a través del rango que se le otorga en la estructura (Ministerio, Secretaría, Subsecretaría, Dirección ó Departamento). Asimismo, existe cierta dependencia de las políticas turísticas definidas en los organismos de gobierno de las distintas jerarquías (Municipal - Provincial y Nacional), además del signo político.

Turismo de la Municipalidad de **Buenos Aires -CABA**, posee el rango

Subsecretaría de Turismo, al igual que otras dependencias con quienes trabajan integradamente como la Subsecretaría de Patrimonio Cultural y Subsecretaría de Gestión Cultural. Esto permite inferir que la política turística está fuertemente vinculada al desarrollo de atractivos en relación al Patrimonio Cultural y generalmente contribuye en la promoción de este patrimonio como productos turísticos. Al respecto, cabe mencionar que la ciudad de Buenos Aires está posicionada y reconocida a nivel internacional por su patrimonio cultural, como producto de políticas públicas implementadas en materia de recupero y conservación del Patrimonio Cultural.

Estas políticas tienen su origen en la Subsecretaría de Patrimonio Cultural, dependiente del Ministerio de Cultura, se orientan a la ejecución de obras de restauración de construcciones con valor histórico y social. Por su parte la Subsecretaría de Turismo, dependiente del mismo ministerio, desarrolla políticas de puesta en valor de este patrimonio a partir de su promoción turística, el desarrollo de guiones turísticos o la organización de visitas guiadas.

Este trabajo conjunto se propone como objetivos *“identificar, valorar, registrar, proteger, difundir e incentivar la conservación del patrimonio material e inmaterial de la Ciudad Autónoma de Buenos Aires. Considerar a los bienes culturales como recursos históricos, sociales, económicos y turísticos, en correspondencia entre el objeto material y su significado. Promover la sensibilización de la comunidad sobre el tema del patrimonio cultural, proporcionando las pautas para su correcto conocimiento y valorización. El objetivo de la preservación de la memoria y de sus vínculos culturales, redundan en el beneficio espiritual del hombre y de la sociedad en su conjunto.”*²⁰

Como ejemplos de la materialización de estas políticas cabe mencionar el “Programa Miradores de Buenos Aires” desarrollado por la Dirección General Patrimonio e Instituto Histórico desarrollado en capítulos anteriores. A través de este programa se realiza la progresiva restauración y puesta en valor de construcciones en altura como edificios, que son representativos de diferentes épocas del desarrollo arquitectónico de Buenos Aires.

Programa “Miradores de Buenos Aires” Vista desde el piso 23 del Hotel Panamericano.



²⁰ http://www.buenosaires.gob.ar/areas/cultura/patrimonio_instituto_historico/patrimonio/index.php

Otra propuesta que promueve la conformación de escenas urbanas desarrollada es el programa “Los Bares Notables”, refiere a la promoción turística de 73 bares localizados dentro de la Ciudad de Buenos Aires, que poseen características que los hacen representativos por estar vinculados a la historia de su población, por haber contribuido a hechos culturales e históricos relevantes o por su diseño arquitectónico, y muchos de ellos han sido declarados Patrimonio Cultural de la Ciudad.

En relación a la dimensión política de este programa, su creación tiene origen en la labor de la “Comisión de Protección y Promoción de los Cafés, Bares, Billares y Confiterías Notables de la Ciudad Autónoma de Buenos Aires” creada por Ley en el año 1998. La misma está integrada por representantes del ejecutivo local incluyendo a las autoridades de Cultura y Turismo, del órgano legislativo local incluyendo a presidentes de las comisiones de Cultura, Desarrollo Económico y Turismo; además de representantes del Consejo Asesor del Área Protección Histórica, la Comisión para la preservación del patrimonio histórico de la Ciudad de Buenos Aires y de las organizaciones empresariales del sector turístico.

Los objetivos de esta comisión son la elaboración y actualización de un catálogo de referencia y difusión en centros de actividad turística, consensuar y proponer restauración edilicia y mobiliaria con asesoramiento especializado, promover la participación de los locales catalogados en la actividad con actividades artísticas. La propuesta de esta comisión debe ser incorporada en el presupuesto general de gastos del gobierno de la Ciudad de Buenos Aires. La consideración de este programa como política pública da cuenta de la intervención de varios organismos públicos, privados y asociativos en cuanto a su instancia propositiva, aunque la ejecución en materia de gastos corresponde al ejecutivo local.

Cabe mencionar que muchos de estos bares han sufrido los embates de la dinámica urbana y de la crisis económica, motivo por el cual han cerrado sus puertas y en algunos casos refuncionalizados, perdiendo sus características originales en cuanto a su estética y rubro de servicios. En consecuencia en el año 2013, la Legislatura de la ciudad declaró a los bares notables como patrimonio cultural de la ciudad, estableciendo que toda solicitud de conservación, rehabilitación o restauración edilicia y mobiliaria o la modificación de su uso deberá contar con autorización de la comisión mencionada anteriormente, aunque esto no impide que el espacio sea vendido y destinado a otra actividad.

Programa “Bares Notables” Ciudad de Buenos Aires. Café Tortoni.



Fuente: http://es.wikipedia.org/wiki/Archivo:Avenida_de_Mayo_Caf%C3%A9_Tortoni.jpg

El Programa “Los Barrios Porteños... abren sus puertas” desarrollado por la Subsecretaría de Turismo local, consiste en la organización de visitas guiadas recorriendo edificios, monumentos, instituciones, plazas y áreas significativas de la Ciudad desde el punto de vista histórico cultural. Esta iniciativa aborda la propia identidad de cada barrio como elementos diferenciadores que constituyen diferentes escenas urbanas.

Programa “Los barrios porteños abren sus puertas” Calle Caminito en La Boca.



Fuente: <http://www.turismo.buenosaires.gob.ar/es/atractivo/caminito>

En la ciudad de Buenos Aires, los espacios verdes se constituyen en paisajes urbanos públicos son gestionados por el Ministerio de Ambiente y Espacio Público aunque también su valorización está dada por la Subsecretaría de Turismo en cuanto a acciones de promoción turística y por la Subsecretaría de Gestión Cultural en función de actividades culturales que se organizan en torno a estos espacios. Turismo participa porque los principales congregan a visitantes atraídos por esparcimiento, exposiciones, ventas de productos y artesanías así como actividades culturales y deportivas.

Espacios Verdes de Buenos Aires. Plaza Francia.



Fuente: <http://www.turismo.buenosaires.gob.ar/es/atractivo/plaza-francia>

En la **ciudad de Córdoba**, el área de gobierno que desarrolla y ejecuta las políticas turísticas es la Dirección Municipal de Turismo. Este organismo tiene entre sus objetivos de gestión ²¹ algunos relacionados al desarrollo de la escena urbana, tal lo expresado como: “Crear la Marca Ciudad de Córdoba

²¹ http://www.cordoba.gov.ar/cordobaciudad/principal2/default.asp?ir=2_6

basada en la identidad y utilizando las herramientas del marketing urbano para generar una imagen de aceptación de la ciudad y sus atractivos, para los inversores, turistas y la ciudadanía.”

“Promover la revitalización y apropiación del espacio público en el Centro de la Ciudad por su importancia como atractivo turístico, histórico, cultural y comercial.”

“Crear itinerarios turísticos barriales, ofreciendo alternativas según sus diferentes identidades, respetando su idiosincrasia y promoviendo las actividades gastronómicas, culturales y recreativas que caracteriza a cada uno en particular.”

“Trabajar en la sensibilización de la población local para fortalecer a la ciudad como destino turístico, tanto en temáticas relacionadas al conocimiento y cuidado del patrimonio y medio ambiente, higiene urbana y normas de convivencia, como pautas para mejorar las actitudes en la atención al turista.”

Este organismo de gobierno se identifica por las iniciativas que contribuyen al desarrollo y conservación del paisaje - escena urbana, a través de la implementación de recorridos autoguiados por diferentes zonas de la ciudad que se caracterizan y diferencian principalmente por su función, estética y referencia histórica. Estas escenas han sido relatadas a través del guión de visitas guiadas²², destacándose 5 ofertas que son: 1) “*Pueblo Nuevo*”, denominado así al primer barrio de obreros de la ciudad, que actualmente se caracteriza por la presencia de anticuarios, servicios gastronómicos, tiendas de diseño, moda y decoración y expresiones de títeres y teatro callejero; 2) “*Centro Histórico*” como referencia de su pasado y zona fundacional, donde actualmente se observan plazas, iglesias edificios públicos, calles y museos que atestiguan procesos sociales y políticos de la historia argentina; 3) “*Córdoba de las Campanas*” que refiere la historia a través de la cultura religiosa representada en templos, iglesias y basílicas de la ciudad; 4) “*Córdoba Jesuítica*” mostrando el patrimonio cultural e histórico legado de las misiones jesuíticas referenciados en edificios religiosos y educativos; y 5) “*Nueva Córdoba*” caracterizada por lugares de interés sociocultural y recreativo que enriquecen la escena urbana de la ciudad.

Como se puede apreciar estos circuitos tienen su valor histórico y referencial que tienen por objeto distinguir los aspectos que se conservan y el uso actual que da cuenta del proceso urbano que ha atravesado la ciudad y es rescatado a través de escenas urbanas. En estos circuitos se considera que la puesta en valor está dada por la difusión de los mismos como “escenarios” de la ciudad a través de visitas guiadas¹⁸.

²² <http://www2.cordoba.gov.ar/turismo/recorridos-autoguiados/>



Recorrido "Pueblo Nuevo", Ciudad de Córdoba

Fuente: [file:///C:/Users/G/Downloads/RECORRIDO-AUTOGUIADO-N%C2%BA-1-PUEBLO-NUEVO%20\(1\).pdf](file:///C:/Users/G/Downloads/RECORRIDO-AUTOGUIADO-N%C2%BA-1-PUEBLO-NUEVO%20(1).pdf)

En la ciudad de Mendoza, donde el área de gobierno que orienta las políticas turísticas es la Secretaría de Hacienda, Turismo y Desarrollo Económico, que a partir de la coordinación de Turismo busca “Transformar el sector turístico en una herramienta que contribuya al desarrollo económico y social de la Ciudad, a través de la regulación, fomentación, conservación, planificación, regulación de la actividad turística para la posterior integración de la misma con la demanda actual y potencial”²³.

El desarrollo del turismo es importante para la ciudad de Mendoza, que dentro de las políticas públicas ha hecho incapie en eventos de impacto relacionados con su producción como es el vino (Fiesta Nacional y las rutas de vinos), la música y otros. Por otro lado, sus estrategias poseen continuidad, tal el caso de la valorización del paisaje urbano donde destacan particularidades como las acequias con un gran volumen de vegetación y la limpieza de las aceras. Esta cualidad ha sido aprovechada para desarrollar visitas guiadas, y miradores de altura, tal el caso de la terraza del edificio municipal desde el cual se puede disfrutar de la bella escena urbana que ofrece esa perspectiva en altura.



Terraza Jardín Mirador ciudad de Mendoza.

Fuente: <http://www.ciudaddemendoza.gov.ar/-otros-#titulo>

Mendoza recurre a políticas públicas que potencian el desarrollo de la escena urbana a través de Concursos como el de “Ornamentación Navideña de Vidrieras (2013), donde se incentiva a los comerciantes y sector privado en general a atribuir una estética navideña al sector expuesto al uso público.

²³ <http://www.ciudaddemendoza.gov.ar/municipio/areas/secretaria-de-turismo-y-desarrollo-economico#titulo>

Concurso “Ornamentación Navideña de Vidrieras” en la ciudad de Mendoza.

<http://www.ciudaddemendoza.gov.ar/noticias/nota/2053>



Las políticas públicas turísticas en ciudades pequeñas como **Tafí del Valle** en la provincia de Tucumán, se caracterizan por la escasa complejidad en la definición y ejecución local. Sin embargo operan con mayor fuerza sobre ellas las políticas turísticas externas que surgen desde lo Provincial- Nacional como apoyo a la insuficiencia de la estructura gubernamental y presupuestaria. De esta manera Tafí del Valle, se ha convertido en un atractivo destino de una gran cantidad de excursiones turísticas desde la ciudad de San Miguel de Tucumán (principal centro de servicios), En cuanto a la dimensión política, cabe mencionar que no se expresan en la escena urbana intervenciones por parte del gobierno local, al menos en materia de conservación o puesta en valor. Sin embargo su alto grado de espontaneidad y el mantenimiento del pueblo en su condición tradicional, resulta ser la principal cualidad de la escena urbana con un gran atractivo turístico por su valor cultural.

En esta ciudad, las políticas de turismo se orientan principalmente a la promoción del destino y son desarrolladas por el gobierno provincial a través del Ente Autárquico Tucumán Turismo, dado la pequeña escala del gobierno local y su cercanía a la ciudad capital. Un caso similar ocurre con **Purmamarca** que también representa al grupo de ciudades pequeñas y, al igual que en Tafí del Valle, la escena urbana parece no haber sido desarrollada por parte de las políticas públicas locales, aunque si se observan estrategias de puesta en valor a partir de la promoción turística que se realiza a nivel provincial por la Secretaría de Turismo y Cultura de la Provincia de Jujuy. Por otra parte el interés a nivel internacional del sitio y su entorno le otorgaron categoría de Patrimonio Natural y Cultural y ser considerado por UNESCO Patrimonio de la Humanidad ²⁴

²⁴ Quebrada de Humahuaca Patrimonio Mundial Dec N° 789_G_2004 Ley 5200 2003

Síntesis de ciudades y las políticas turísticas

Ciudades	acciones identificadas	desarrollo de la escena urbana	origen de las políticas públicas
ciudades grandes Buenos Aires	Restauración de construcciones. Creación de organismos de protección. Circuitos turísticos. Promoción turística.	Desarrollo planificado. Se distinguen acciones de conservación y puesta en valor.	Políticas abordadas desde diferentes áreas del gobierno local.
ciudades medianas Córdoba - Mendoza	Desarrollo de circuitos y miradores. Promoción turística.	Desarrollo planificado. Se distinguen acciones de puesta en valor.	Políticas originadas en el área de turismo local.
ciudades pequeñas Tafí del Valle Purmamarca	Promoción turística.	Desarrollo espontáneo. Se distinguen acciones de puesta en valor.	Políticas originadas en el órgano provincial de turismo.

Fuente: Carolina Merli 2014

Síntesis

En función de las ciudades consideradas, las de mayor escala como Buenos Aires, muestran más claramente las políticas de desarrollo del paisaje-escena urbana que lleva a cabo el gobierno de la propia ciudad a través de las diferentes dependencias del gobierno local pudiendo distinguir en forma diferenciada acciones de conservación y puesta en valor.

En las ciudades de escala intermedia o medianas como Mendoza y Córdoba, las políticas públicas turísticas se orientan hacia la puesta en valor de la escena urbana, recuperación de Patrimonio y en menor medida a su conservación, con una estrecha relación con el área de turismo.

En las ciudades pequeñas la puesta en valor del paisaje-escena urbana pareciera desarrollarse espontáneamente, aunque no es así, ya que se da con la asistencia y el apoyo de los organismos provinciales y nacionales de turismo, que los incluyen en sus estrategias de promoción, obra pública y otros facilitando su desarrollo turístico. En Tafí del Valle y Purmamarca, no ha sido posible evidenciar políticas públicas locales con estas orientación, sólo algunas acciones por parte de los organismos de turismo provinciales.

En síntesis los centros urbanos pequeños manifiestan mayor dependencia de las políticas provinciales en tanto que en los intermedios y grandes es el gobierno local quien desarrolla y ejecuta políticas de turismo, en el marco de las estrategias de Nación. Esta estructura de funcionamiento de las ciudades se apoya en su escala, organización institucional, y del apoyo provincial presupuestario y técnico que deviene de la coparticipación que debe ser invertida en políticas de atención de necesidades básicas de la población.

BIBLIOGRAFIA

Ángel P., Bocco, G., Mendoza M. y A. Garrido. Secretaría de Medio Ambiente y Recursos Naturales. Instituto Nacional de Ecología Centro de Investigaciones en Geografía Ambiental Universidad Nacional Autónoma de México Mexico 2008 http://www2.inecc.gob.mx/emapas/download/paisaje_unidades_paisaje.pdf

Atlas Ambiental de Buenos Aires , <http://www.atlasdebuenosaires.gov.ar/> consultado el 10/03/ 2014

Augé, Marc, 2000 “El lugar antropológico” y “desde los lugares a los no lugares”, En: Los no lugares, espacios del anonimato. Una Antropología de la sobremodernidad. Barcelona. Ed Gedisa

Bellet Sanfeliu, C. y Llop Torné, J. , 2004 “Miradas a otros espacios urbanos: las ciudades intermedias . Revista electrónica de Geografía y Ciencias Sociales ed. Geo Crítica *Scripta Nova* Universidad de Barcelona. Vol. VIII, núm. 165, 15 de mayo de 2004

Blázquez Jiménez, Álvaro, “El paisaje urbano de Madrid. 35 itinerarios” ISBN: 9788498731699. Ediciones La Librería, 2012

Bonells José Elías, 2001 “II Congreso Iberoamericano de Parques y Jardines Públicos Comunicación: “Paisaje, instalaciones hoteleras, turismo y medio Ambiente”. Ciudad de la Habana- Cuba PARJAP- CUBA

Boschi A. y Torre M.G., 2014, Estrategias de gestión turística sustentable del Paisaje” Colección Turismo, Territorio y sustentabilidad. EDUCO - UNCO Neuquén

Boschi, A. & Torre, G. 2012, Los centros urbanos y el turismo. Una aproximación teórica. EDUCO. Neuquén.

Borja, J, 2000, “El espacio Público Ciudad y ciudadanía”. Barcelona http://sistemamid.com/panel/uploads/biblioteca/7097/7128/7129/El_espacio_p%C3%ABblico,_ciudad_y_ciudadan%C3%ADa.pdf Marzo 2014

Centro de Investigaciones Geoambientales" CIGA (CONICET), el Museo Argentino de Ciencias Naturales "Bernardino Rivadavia" (MACN) y Facultad de Arquitectura y Urbanismo (FADU - UBA), 2009, “Atlas Ambiental de Buenos Aires”. Agencia de Promoción Científica y Tecnológica de la Secretaría de Ciencia, Tecnología e Innovación Productiva de la Nación (SECYT) y del Gobierno de la Ciudad Autónoma de Buenos Aires (GCABA) Disponible en http://www.atlasdebuenosaires.gov.ar/aaba/index.php?option=com_content&task=view&id=339&Itemid=188&lang=es consultado 10/03/2014

Centro Editor de América Latina, 1982, “Atlas Total de la República Argentina” CEAL. Buenos Aires

Corona, G. 2013 ¿Adónde termina el Cacique Guaymallén? Publicado en diciembre 17, 2013 de Guillote publicado en <http://animalderuta.wordpress.com/2013/12/17/adonde-termina-el-cacique-guaymallen/> consultado el 10/03/2014

Cortina, A. 2011. "La gestión del paisaje". Curso De Proyectos En Paisajes Culturales ERASMUS Intensive Program LAPIS. Departamento de Urbanismo y Ordenación del Territorio Escuela Técnica Superior de Arquitectura del Vallès – UPC . Sant Cugat del Vallès

Consejo de Europa, 2000. "Convenio Europeo del paisaje" . Ministerio de asuntos exteriores. Oficina de interpretación de lenguas. Florencia. PDF. http://www.mcu.es/patrimonio/docs/Convenio_europeo_paisaje.pdf

Cravacuore, D. 2013 Apunte de clase "Clase 1: Modernización en la Gestión Municipal. Maestría en Ciencias Sociales y Humanidades." Universidad Nacional de Quilmes. Quilmes.

Irving Allan Lucio Duana, Juan José Gutiérrez Chaparro La ciencia del paisaje, un criterio de intervención y ordenación de las ciudades. Una Propuesta de actuación sobre la vialidad solidaridad las torres, ciudad de Toluca México Quivera, vol. 13, núm. 1, enero-junio, 2011, pp. 156-166, Universidad autónoma del estado de México. <http://www.redalyc.org/pdf/401/40118420009.pdf>

Legislatura de la Ciudad Autónoma de Buenos Aires 2012 "LEY N° 4.428 de Ley de techos o terrazas verdes la ciudad". Sanción: 10/12/2012 Promulgación: De Hecho del 08/01/2013 Publicación: BOCBA N° 4082 del 25/01/2013.

Disponible en <http://www.cedom.gov.ar/es/legislacion/normas/leyes/ley4428.html>, consultada 15/04/2014

López, R. 2011, Ciudad de Buenos Aires . Espacios verdes. Tesis 11 . Asociación civil cultural y biblioteca popular. : <http://www.thesis11.org.ar/ciudad-de-buenos-aires-espacios-verdes/#sthash.i9nvL07J.dpuf>

Macri, M. , 2009. Atlas de Edificios Catalogados de la Ciudad de Buenos Aires. Tomo V. Primera edición. Gobierno de la Ciudad de Buenos Aires / Ministerio de Desarrollo Urbano / Subsecretaría de Planeamiento - 2011

Macri; M Chain, D.; Lostri, H. 2009. *Experiencias en ciudades. Patrimonio Urbano*. Tomo 2 .1a ed. - Buenos Aires: Gobierno de la Ciudad de Buenos Aires. Consultado el 23/02/2014. Disponible en: http://ssplan.buenosaires.gob.ar/libros/patrimonio_urbano2/files/patrimoniourb.pdf

Macri; M Chain, D.; Lostri, H. , 2010. *La protección del patrimonio edilicio*. Introducción al Atlas de edificios catalogados de la Ciudad de Buenos Aires / 1a ed. - Buenos Aires: Gobierno de la Ciudad de Buenos Aires. Consultado el

23/02/2014. Disponible en :
http://ssplan.buenosaires.gov.ar//dmdocuments/introduccion/files/tomo0_web_fi nal.pdf

Mata, R. y Domènech, M. (dirs) 2003. "El paisaje y la gestión del territorio. Incorporación de criterios paisajísticos en la ordenación del territorio y el urbanismo". Barcelona, Diputación de Barcelona).
<http://www.buenastareas.com/ensayos/Concepto-De-Paisaje-Para-La-Gestion/3290938.html> 2011)

Merli, María Carolina; Rodríguez María Daniela 2013 "Enfoques para el abordaje de las políticas públicas del turismo y la recreación". Facultad de Turismo Universidad Nacional del Comahue.. Neuquen

Municipalidad de Rosario, 2014. "Infomapa". Realizado por Dirección de cartografía. Departamento de Cartografía Digital. Rosario Disponible en <http://infomapa.rosario.gov.ar/emapa/mapa.htm#> (consultado 27/22014)

Municipalidad de la Ciudad de Córdoba, 2014 "Recorridos autoguiados en sitio web del Municipio. Consultado el 25/06/2014. Disponible en : <http://www2.cordoba.gov.ar/turismo/recorridos-autoguiados/>

Moretti, G. 2014 "Mendoza, la ciudad con dos Centros Históricos " Universidad de Mendoza – Facultad de Arquitectura, Urbanismo y Diseño – Instituto de Cultura Arquitectónica y Urbana . (Marzo 2014), disponible en : www.cicopar.com.ar/ponencias/2.pdf

Pesci, L. & Pesci, R. 2008 La región urbana de Buenos Aires. En Argentina una visió actual y prospectiva desde la dimensión territorial. Editorial Emecé. Buenos Aires . pp 495-539.

Rist, S. 2013 "Sobre el vivir bien. Reflexiones de David Choquehuanca, Ministro Relaciones Exteriores Ecuador (Video) :. Discurso 4/05/2013. Disponible en http://www.youtube.com/watch?v=3_ZGxLM2RDw

Secretaría de Hacienda, Turismo y Desarrollo Económico. Ciudad de Mendoza (2013) "Informe de gestión año 2013".

Soja, Edward. 1996, " Six Discourses on the Postmetropolis". Imagining Cities, Routledge.

Rodón P. Los terremotos de Mendoza MDZ on line <http://www.mdzol.com/nota/184372/> 17/01/2010

Rodríguez, M. Daniela 2011 "Pensar y Hacer la Ciudad". EDUCO. Universidad Nacional del Comahue. Neuquen

Tella, Guillermo. (2003), "La mutación de enclaves urbanísticos en Buenos Aires". Guadalajara (México): Revista Espiral, Estudios sobre Estado y

Sociedad, Volumen IX (septiembre-diciembre); Universidad de Guadalajara; Departamento de Geografía y Ordenación Territorial; pp. 211-237.

[En: Tella, Guillermo. \(2007\), "Un crack en la ciudad: Rupturas y continuidades en la trama urbana de Buenos Aires". Buenos Aires: Ediciones Nobuko. ISBN 978-987-584-081-2.](#)

Vogolino , D. 2008 Las barracas del río Paraná en la Provincia de Buenos Aires . Sitios de Interés Geológico de la República Argentina. SEGEMAR, Tomo II Buenos Aires.

Villar Lama, Arsenio, 2011 "Territorio, Turismo y paisaje: el proceso de urbanización en el litoral de Andalucía. El papel de los campos de golf. 2da. Parte. Tesis doctoral, Ed. Consejería de Turismo, Comercio y Deporte, Junta de Andalucía.

<http://www.juntadeandalucia.es/turismoycomercio/publicaciones/143334969.pdf>

Viñuales, G. 2006 Nuevas perspectivas para el Patrimonio. Buenos Aires como Paisaje Cultural N° 156 . Instituto de Arte Americano e investigaciones estéticas. 29/09/2006 Presentado 27/04/2007

<http://www.iaa.fadu.uba.ar/publicaciones/critica/0156.pdf>

Material Consultado en Internet.

<http://elblogdefarina.blogspot.com.ar/2010/08/paisajes-urbanos-virtuales.html>
(<http://www.rosarioturismo.com/es/>).

<http://www.ciudaddemendoza.gov.ar/municipio/areas/infraestructura-servicios-y-ambiente/paseos/espacios-verdes#titulo>

<http://www.argentino.com.ar/salta/patrimonio+cultural>

http://ssplan.buenosaires.gov.ar//dmdocuments/introduccion/files/tomo0_web_final.pdf

<http://www.turismo.buenosaires.gob.ar/es>

<http://www.ciudaddemendoza.gov.ar/turismo>

<http://www2.cordoba.gov.ar/turismo/>

<http://www.tucumanturismo.gov.ar/>

<http://www.jujuy.com/circuitos-turisticos>



Turismo
en Conservación



Facultad de
TURISMO



PATAGONIA
ARGENTINA